

અલ્પવિકસિત દેશોમાં પરંપરાગત જ્ઞાનધારકો અને સંશોધકોના બૌદ્ધિક સંપત્તિના અધિકારોનો મુદ્દો ઘણો ચર્ચાસ્પદ છે. મોટા ભાગે અત્યાર સુધી લોકોનું ધ્યાન પેટન્ટ, જૈવિક વિવિધતાના સંરક્ષણ અને જાળવણી (Copy rights) ઉપર રહ્યું છે. અમેરિકન કંપની અને ભારત સરકાર વચ્ચે બાસમતી ચોખાના મુદ્દે વિવાદ થયા બાદ ભૌગોલિક સૂચના (GI- geographical indicator)ની વાત વધુ થવા લાગી છે. સપ્ટેમ્બર, ૨૦૦૩માં ભારતમાં GIનો કાયદો અમલમાં આવ્યો. આ કાયદાના

અમલ બાદ સ્થાનિક લોકો દ્વારા ઉત્પાદિત વિશિષ્ટ માલસામાન કે જે તેના સ્થાન/ક્ષેત્રને આધારે ગુણવત્તાયુક્ત હોય તેવા સ્થાનિક લોકોના સામૂહિક હક હવે વધુ મહત્વના બની ગયા છે. જે લોકો વિશિષ્ટ ગુણવત્તાયુક્ત માલનું ઉત્પાદન કરતા હોય તેમને તેનો વિશેષ લાભ પણ આપવો જોઈએ, જેથી તેઓ વિશિષ્ટ ગુણવત્તા જાળવીને તેનું ઉત્પાદન પણ સતત જાળવી રાખે અથવા કરતા રહે. વિશિષ્ટ ગુણવત્તાયુક્ત સામાનનું ઉત્પાદન કરતા લોકોના સામાનમાં એવી કોઈ વિશિષ્ટતા અથવા ખૂબી હોવી જોઈએ

જેથી અન્ય ઉત્પાદકોને નકલ કરતાં રોકી શકાય, તો જ આ વિશિષ્ટ ક્ષેત્રમાં રહીને ઉત્પાદન કરતા ઉત્પાદકોને તેનો વિશેષ લાભ પણ મળશે અથવા બજારમાં તેની ઊંચી કિંમત મળશે.

જો આવો લાભ તેમને મળશે તો જ આ વિસ્તારમાં વધુ ને વધુ લોકો આવું ઉત્પાદન કરવા પ્રેરાશે.

GI એ વાતનો સંકેત આપે છે કે, આ માલસામાનની ગુણવત્તા માટે ગ્રાહકોને કોઈ શંકા નહીં રહે. ગ્રાહકોનો વિશ્વાસ આ ઉત્પાદનની પ્રતિષ્ઠા સાથે જોડાઈ જાય છે. GIનો કોઈ હક્ક હંમેશાં સામૂહિક રીતે સ્થાનિક લોકોને જ મળે છે, વ્યક્તિગત નથી મળતો પરિણામે ગુણવત્તા જાળવણીની પ્રક્રિયા જે સામૂહિક હોય છે તેને વધુ ઉત્તેજન મળે છે.

TRIPS સમજૂતીમાં ધારા (૨૨)માં GIના રક્ષણ અંગે કહેવામાં આવ્યું છે, આ સંદર્ભે સૃષ્ટિએ ઇન્સ્ટાર (INSTAR) પ્રસ્તાવ મૂક્યો હતો કે; રોકાણકારો, ઉદ્યોગસાહસિકો, સંશોધકો અને તેની સાથે જોડાયેલ લાભાર્થીઓ એક બીજા પાસેથી શીખી શકે અને આ આદાન-પ્રદાન ઓછા ખર્ચે થાય.

એક મહત્વપૂર્ણ વાત જોઈએ તો, હાલમાં જ આંતરરાષ્ટ્રીય સ્તરે થયેલ ચર્ચામાં યુરોપિયન દેશોએ GIનું રક્ષણ આંતરરાષ્ટ્રીય રજિસ્ટ્રેશન દ્વારા મળવું જોઈએ એવી માંગણી મૂકી, જેનો અમેરિકાએ વિરોધ કર્યો. સામાન્ય રીતે અમેરિકાએ IPRને વધુ મજબૂત બનાવવા માટે સહયોગ આપ્યો છે. જ્યારે GI માટેનો તેમનો દૃષ્ટિકોણ તેની વિચારધારાથી વિરોધાભાસી જોવા મળ્યો. પરંતુ યુરોપિયન દેશોએ પણ GI સંરક્ષણની વાત ફક્ત મધસાર, દારૂ અને ખેતઉત્પાદનો

માટે જ કહી છે. બાકીના પરંપરાગત જ્ઞાનઆધારિત ઉત્પાદન માટે નથી કહ્યું, પરંતુ આપણા દેશને ધ્યાનમાં રાખીને કેટલાક એવા મુદ્દા પણ છે, જે અંગે આપણે ગંભીરતાથી વિચારવું જોઈએ. આ મુદ્દાઓમાં (૧) જે પરંપરાગત રીતે સામાન/માલનું ઉત્પાદન થતું હોય તેને યથાવત્ રાખવું કે તેમાં આધુનિક, ઉત્પાદન, ડિઝાઇન અથવા રજૂઆતને પણ ઉમેરવી જોઈએ, તેનાથી તે ઉત્પાદનની વિશેષતા જરા પણ ઓછી ન થાય. (૨) આપણે આ ઉત્પાદનમાં કેટલી હદે બદલાવ થવા દેવો જોઈએ.

જેથી, જે ક્ષેત્રમાં આ ઉત્પાદન થયું હોય તેની વિશેષતા ઘટે નહીં. (૩) GIના સંરક્ષણથી પરંપરાગત જીવનશૈલી અને ઉત્પાદન પદ્ધતિ ક્યાં સુધી જળવાઈ રહેશે. શું નવી પેઢી આ પરંપરાગત રીતે થતાં ઉત્પાદનને એટલો આદર આપીને તેને જાળવી રાખશે ખરી? ટેક્સટાઇલ ઉદ્યોગમાં જો પ્રિન્ટની ડિઝાઇન અથવા ડાઇંગ કે વણાટની પરંપરામાં જો ક્યાંય બદલાવ આવે તો તે ખૂબ જ મહત્વની વાત છે. જો કોઈ હેન્ડલૂમનું ઉત્પાદન પાવરલૂમમાં ફેરવવામાં આવે તો તેની ડિઝાઇન એવી જ રહે અથવા બદલાઈ પણ શકે છે. GIની કાયદાકીય જરૂરિયાતમાં એક શરત એવી હોય છે કે આ સામાન/ઉત્પાદન તૈયાર થવામાં થતી સમગ્ર પ્રક્રિયાનો એક ભાગ જે તે સ્થાનિક વિસ્તારમાં અચૂક થતો હોવો જોઈએ, પરંતુ શું આ રીતે એ ગેરન્ટી મળશે કે, આ પરંપરાગત ઉત્પાદનની વિશેષતા યથાવત્ જળવાઈ રહેશે? સ્થાનીય લાક્ષણિકતાઓમાં જો વધુ વિવિધતા હોય તો ટેક્સટાઇલના કે અન્ય ઉત્પાદનના સ્થાનિક ઉત્પાદકો છે, તેમને કદાચ ડિઝાઇનમાં વધુ વિવિધતા કરવા દેવી પડશે. જો યુવા પેઢીના વિચારો/રુચિને ધ્યાનમાં રાખીએ તો આપણે નવા ડિઝાઇન રંગોની વિવિધતા અને રજૂઆતની રીતને ઉમેરવાં પડશે. આધુનિક અને

બાસમતી ચોખાના મુદ્દે વિવાદ થવા પછી વિશિષ્ટ ભૌગોલિક મહત્વ ધરાવતા ઉત્પાદનોનું સંરક્ષણ કરવા ભારતમાં વિશેષ જાગૃતિ આવી છે. બાસમ કરીને ઠાંજિલિંગની ચા, કોલ્હાપુરી ચંપલ, બિકાનેરી ભૂજિયા વગેરે...

પરંપરાગત બન્નેનો સમન્વય તો કરવો જ પડશે અને એ જરૂરી પણ છે, કારણ કે તો જ આપણું ઉત્પાદન સમય સાથે તાલ મેળવી શકશે. જો આપણે ભારતમાં ચેન્નઈસ્થિત GIની ઓફિસમાં કરવામાં આવેલ હાલની અરજીઓને જોઈએ તો તેમાંથી ઘણી રસપ્રદ સંભાવનાઓ જોવા મળશે. સેલમ ચાર્ન ડાઇડ ફેબ્રિકનું ઉત્પાદન અંદાજે ૧.૭ લાખ વણકરો કે કલાકરો કરે છે. આ એક એવો કેસ થઈ શકે છે કે, જ્યાં GI એક મોટા સમુદાયને તેના નિકાસના ફાયદા જાળવી શકે. સેલમ એક્સપોર્ટ્સ એસોસિયેશન (SEA) GIનું સંરક્ષણ મેળવવાની કાર્યવાહીમાં છે. કેટલાક અખબારોમાં જણાવ્યા મુજબ, કેરળમાં આરન મુઝાના મેટલ મિરરના ઉત્પાદકો અને આંધ્ર પ્રદેશ કોચમપલ્લી સાડીનું ઉત્પાદન કરતા લોકોએ પણ GIના સંરક્ષણ માટે અરજી કરેલી છે.

GI કોઈ વાર ગ્રાહકોનું ધ્યાનભંગ પણ કરી શકે છે. એવું ત્યારે બને કે જો તે ઉત્પાદન જે તે સ્થાનિક વિસ્તારમાં ન થયું હોય ત્યારે, દા.ત. દાર્જિલિંગ ચાની પ્રતિષ્ઠા એ વાત પર નિર્ધારિત છે કે, કેન્યાની ચાના ઉત્પાદકો દાર્જિલિંગનું લેબલ ન વાપરે.

આ અંકમાં અમે પાટણ પટોળાંનું સિલ્ક અને ડબલ ઇક્ટ વણાટ અને રંગાટની પરંપરા ઉપર એક લેખ આપી રહ્યા છે. આ પરંપરા ગુજરાતમાં ૭૫૦ વર્ષ પહેલાં શરૂ થઈ હતી. હાલમાં ઉત્તર ગુજરાતના ફક્ત ચાર પરિવારોને જ આ કળા સાધ્ય છે. તેમની વચ્ચે પણ મતભેદો છે.

તેમના વિચારોને એકમત કરવાથી જ તેમને GIનું સંરક્ષણ અપાવવામાં મદદ થઈ શકે. જો તેમને GIનું સંરક્ષણ મળે તો આ પરંપરાગત રંગાટ અને વણાટકામમાં એક નવો જીવ ઉમેરાશે. તેમાં એવું પણ બની શકે કે, બિનપરંપરાગત રીતે અન્ય સ્થળોએ બનતી પટોળાં સાડીને અસલી પટોળું કહીને વેચતા લોકોને આપણે રોકી શકીએ. દા.ત. રાજકોટ અને પોરબંદરમાં કેટલાક લોકો પાવરલૂમ ઉપર સિંગલ ઇક્ટ પટોળાં બનાવે છે અને ઘણાં વ્યાપારીઓ આ પટોળાં સાડીને ડબલ ઇક્ટ પાટણ પટોળાં કહીને ઓછી જાણકારી ધરાવતા ગ્રાહકોને વેચે છે. પાટણ પટોળાં જેવી પરંપરાઓને GI સંરક્ષણનો સહયોગ અને રક્ષણ મળવું જોઈએ, પરંતુ તે મળશે કે નહીં તે એ વાત પર આધાર રાખે છે કે, જાહેર હિત માટે કામ કરતા એકમો અને સરકાર પાસેથી GI સંરક્ષણ માટે કેટલો આર્થિક સહયોગ મળે છે, તેના પર આધાર રાખે છે.

GI પ્રોટેક્શન મેળવવામાં ઘણા તબક્કા છે. જેમ કે, નકશામાં આ સ્થાનિક વિસ્તાર બતાવવો. આ ઉત્પાદન માટેના માપદંડ નક્કી કરવા. ઉત્પાદનની ગુણવત્તા અને જે તે ક્ષેત્રની લાક્ષણિકતા વચ્ચેનો સંબંધ તથા એક પ્રતિનિધિમંડળ બનાવવું, જે અરજીની નોંધણી કરાવશે અને હક્કો માટે લડત આપશે. પરંપરાગત પ્રક્રિયા અને ડિઝાઇન તથા નવી ડિઝાઇનની તકનિક કે જે યુવા પેઢીની રુચિમાં હોય તેમની વચ્ચે તાલમેળ બેસાડવો પડશે. અસંખ્ય જાહેર હિતના એકમોએ આગળ આવવું પડશે, જેથી કોલ્ડાપુરી ચંપલ, બિકાનેરી ભૂજિયા જેવાં અન્ય ઉત્પાદનોની પણ GI અરજી વ્યવસ્થિત દસ્તાવેજીકરણ સાથે થઈ શકે.

જો તેમને GIનું સંરક્ષણ મળે તો આ પરંપરાગત રંગાટ અને વણાટકામમાં એક નવો જીવ ઉમેરાશે. તેમાં એવું પણ બની શકે કે બિનપરંપરાગત રીતે અન્ય સ્થળોએ બનતી પટોળાં સાડીને અસલી પટોળું કહીને વેચતા લોકોને આપણે રોકી શકીએ. દા.ત. રાજકોટ અને પોરબંદરમાં કેટલાક લોકો પાવરલૂમ ઉપર સિંગલ ઇક્ટ પટોળાં બનાવે છે અને ઘણાં વ્યાપારીઓ આ પટોળાં સાડીને ડબલ ઇક્ટ પાટણ પટોળાં કહીને ઓછી જાણકારી ધરાવતા ગ્રાહકોને વેચે છે.

આવાં ઉત્પાદનોનો વધુ ફેલાવો કરીને લોકોમાં તેની માંગ ઊભી કરવી, યુવા પેઢીને આકર્ષવી, આ પરંપરાને જાળવવા માટે ગ્રાહકોનો આવા ઉત્પાદનમાં વિશ્વાસ વધારવો- આ ત્રણે બાબત એ વાત પર આધાર રાખે છે કે, GIનું સંરક્ષણ કેટલી ગંભીરતાથી થઈ રહ્યું છે. જો આંતરરાષ્ટ્રીય સ્તરે GIનું નોંધણીપત્રક અને તેના સંરક્ષણ માટે જે વાદવિવાદ થઈ રહ્યો છે તેનો અભ્યાસ કરવો જોઈએ.

જ્યાં સુધી આપણે ચુસ્ત સંરક્ષણ ન આપી શકીએ ત્યાં સુધી આવાં ઉત્પાદક જૂથોને જે લાભ મળવો જોઈએ તે

ક્યારેય નહીં મળી શકે.

સવાલ એ છે કે, જે લોકો આવા ઉત્પાદન સાથે સંકળાયેલા છે તેઓને GI સંરક્ષણથી જે લાભ મળી શકે છે તેનો તેઓ યોગ્ય ફાયદો ઉઠાવી શકશે કે નહિ? મોટા ભાગે બધું એ વાત પર આધારિત રહેશે કે, આપણે કેટલી ગંભીરતાથી આ પરંપરાગત કળાઓ, કૃષિઉત્પાદનો અને અન્ય માલસામાન કે જેનું ભૌગોલિક કે ક્ષેત્ર વિશેષ મહત્ત્વ છે. તેને આદર, ઓળખ અને સન્માન આપવાની નિસબત ધરાવીએ છીએ ખરા?



અનિલ કે. ગુપ્તા



સહયોગી સંસ્થાઓ

- મહિલા ગ્રામવિદ્યાપીઠ, નારદીપુર
- ગ્રામસેવા મહાવિદ્યાલય ગ્રામભારતી, અમરાપુર
- બનાસ ગ્રામસેવા મહાવિદ્યાલય, અમીરગઢ
- લોકનિકેતન ગ્રામવિદ્યાપીઠ, રતનપુર
- સાબર ગ્રામસેવા મહાવિદ્યાલય, સોનાસણ
- બા. મ. શાહ ગ્રામસેવા મહાવિદ્યાલય, ઝીલીઆ
- સરસ્વતી ગ્રામવિદ્યાપીઠ, સમોડા
- વનસેવા મહાવિદ્યાલય, બીલપુડી
- નૂતન ભારતી ગ્રામવિદ્યાપીઠ, મડાણાગઢ
- બી. આર. એસ. કોલેજ, ડુમિયાણી
- જે. સી. કુમારપ્પા ગ્રામવિદ્યાપીઠ, ગઢડા
- લોકભારતી, સણોસરા
- ગાંધી વિદ્યાપીઠ, વેડછી
- મંગલભારતી ગ્રામવિદ્યાપીઠ, બહાદુરપુર
- બી. આર. એસ. ગ્રામવિદ્યાપીઠ, શારદાગ્રામ
- નૂતન ગ્રામવિદ્યાપીઠ, થવા
- ગ્રામસેવા મહાવિદ્યાલય, વાસણા મારગિયા
- ગ્રામ સ્વરાજ સંઘ, નીલપર, જિ. કચ્છ
- સ્વાશ્રયી મહિલા સેવા સંઘ (સેવા), અમદાવાદ
- ભારતીય કૃષિ ઉદ્યોગ પ્રતિષ્ઠાન (બાયફ)
- ગુજરાત કૃષિ યુનિવર્સિટી
- રાષ્ટ્રીય નવીનીકરણ પ્રતિષ્ઠાન, અમદાવાદ
- જ્ઞાન, અમદાવાદ

પ્રકૃતિનું શોષણ નહિ, પણ પોષણ તે વાતને પુરવાર કરવા માટે સ્થાનિક તથા પ્રાકૃતિક સંસાધનોનો ઉપયોગ કરીને વિકસાવેલ ખેતી તથા પશુસારવારની રસપ્રદ પદ્ધતિઓ અહીં રજૂ કરવામાં આવી છે. આ પદ્ધતિઓ તમે તમારા ખેતરમાં અજમાવી તેનાં પરિણામ અમને જરૂર લખી મોકલાવશો.

ખેતીવિષયક પદ્ધતિઓ

મિશ્ર વાવેતર બન્યું ઉપકારક

ખેડૂત : લક્ષ્મણભાઈ નગાભાઈ સોલંકી

મુ. પાલડી, તા. વેરાવળ, જિ. જૂનાગઢ

પદ્ધતિ : ઘણી વખત ખારા પાણીને લઈ અમુક પાકો ઉગાડી શકાતા નથી. જો



ઉગાડવામાં આવે તો જમીન બગડે છે અને ઉત્પાદન પૂરતું મળતું નથી. વેરાવળ નજીક પાલડી ગામના લાક્ષ્મણભાઈનો સમુદ્રકિનારો નજીક હોવાથી ખેતરમાં સિંચાઈ માટેનું પાણી ખારું હતું. આ

સમસ્યાના ઉકેલરૂપે તેમણે પોતાની કોઠાસૂઝથી હલ શોધી કાઢ્યો છે.

ખેડૂતના જણાવ્યા મુજબ, અમે અમારાં પશુઓનાં મળ-મૂત્ર અમારા ખેતરમાં જાય તેની પૂરી કાળજી રાખીએ છીએ. આ સાથે અમે ઘઉંની સાથે રજકાનુ મિશ્ર વાવેતર કરીએ છીએ. આમ કરવાથી ખારા પાણીમાંનો ક્ષાર રજકાનો પાક ચૂસી લે છે, જેથી ઘઉંનો વિકાસ સારો થાય છે. જો એકલા ઘઉં વાવીએ તો પાકની વૃદ્ધિ થતી નથી. મિશ્ર વાવેતર કરવાથી ત્રણ ફાયદા છે.

૧. ઘઉંનો પાક ખારું પાણી હોવા છતાં લઈ શકાય છે.

૨. ઘઉં અને રજકાની કાપણી સાથે કરીએ છીએ, જેથી શ્રેસરમાં ઘઉંની સાથે

રજકાની પણ કડબ હોય છે, જેથી પશુને સ્વાદિષ્ટ અને પૌષ્ટિક ચારો મળે છે.

૩. ઘઉં વાઢી લીધા પછી પિયત કરવાથી રજકાનો ફાલ થાય છે, જેનો બીજ ઉત્પન્ન કરવા ઉપયોગ થાય છે. આ બીજનો ભાવ રૂ. ૭૫ કિલોદીઠ મળતો હોય છે.

સંકલન : અમૃતભાઈ અગ્રાવત/ગફારભાઈ કુરેશી

આંબામાં ફળ ન બેસે ત્યારે

ખેડૂત : બારિયા ભીખાભાઈ સોનાભાઈ

ગામ : કાળી ડુંગરી, પો. કાળી ડુંગરી, તા. દેવગઢ બારિયા, જિ. દાહોદ

પદ્ધતિ : ખેડૂતના જણાવ્યા પ્રમાણે જો આંબાનું ઝાડ ૯થી ૧૦ વર્ષનું થવા છતાં ફળ ન બેસતાં હોય ત્યારે ખેડૂતો ફળ લાવવા અવનવા નુસખા અજમાવતા હોય છે.

દાહોદ જિલ્લાના દેવગઢ બારિયા તાલુકાના કાળીડુંગરી ગામના ખેડૂત ભીખાભાઈ બારિયા

જણાવે છે કે, મે માસમાં જે આંબાના ઝાડ પર ફળ બેસતાં ન હતાં એવા આંબાના ઝાડના થડથી



એક મીટર દૂરની એકથી બે ફૂટ ઊંડાઈમાં માટી ખોદી મૂળિયાં ખુલ્લાં કર્યાં. ત્યાર પછી એક કિલો પ્રમાણે આંકોલ (*Alangium salvifolium*)ના ફળની છાલ અને મહુડા

એક મીટર દૂરની એકથી બે ફૂટ ઊંડાઈમાં માટી ખોદી મૂળિયાં ખુલ્લાં કર્યાં. ત્યાર પછી એક કિલો પ્રમાણે આંકોલ (*Alangium salvifolium*)ના ફળની છાલ અને મહુડા

(*Madhuca indica*)ની ડોળીની છાલને ભેગી કરી આંબાના ખુલ્લા કરેલાં મૂળિયામાં નાખી તેની ઉપર માટી વાળી દેવામાં આવી. આમ કરવાથી બીજા વર્ષથી ફળ બેસવાનાં શરૂ થયાં. આ અખતરો ખેડૂતે બે વર્ષ પહેલાં કરેલ છે.

મહુડાનું મોટું વૃક્ષ થાય છે. માર્ચ મહિનામાં ફૂલ ખરી ગયા પછી મે મહિનામાં ડોળી પડે છે. આ ડોળી (ફળ)ની છાલનો ઉપયોગ કરવામાં આવે છે.

આકોલનું વૃક્ષ થાય છે. આંકોલનાં પાન લીલાં અને લાંબાં હોય છે. માર્ચ મહિનામાં ફળ આવે છે. ફળ પાકે ત્યારે રંગ લાલ થઈ જાય છે. આવાં ફળની છાલ ઉપયોગમાં લેવાય છે.

(મહુડાની ડોળીનો માવો કીટનાશક હોવા અંગે કેન્દ્રીય ઔષધ સંશોધન સંસ્થાન લખનઉ દ્વારા પ્રકાશિત એક અહેવાલમાં જોવા મળે છે. આ ઉપરાંત તેલ કાઢી લીધા પછી ડોળીના ખોળનો ઉપયોગ પ્રચલિત છે.)

સંકલન : પરપોત્તમ પટેલ

ટીમરુનાં કાયાંફળના દાણામાંથી દૂધખીર

ખેડૂત : બારિયા રામસિંગભાઈ નાયકભાઈ
મુ. આંકલી, પો. દુધિયા, તા. દેવગઢબારિયા,
જિ. દાહોદ

પદ્ધતિ : રામસિંહભાઈના જણાવ્યા અનુસાર, જૂન-જુલાઈ માસમાં ટીમરું (*Diospyros melanoxylon*)ના વૃક્ષ પર ફળ આવે છે. આ ફળમાંથી ચાર બીજ નીકળે છે. આવાં બીજ કાઢી ભેગાં કરવામાં આવે છે અને ભેગાં કરેલ બીજ સાગના પાનમાં લઈ ધોવામાં



વર્ષ : ૯

૬

આવે છે. ૧ લિટર દૂધમાં ટીમરુનાં ૨૫૦ ગ્રામ બીજ નાખી દાણા બફાઈ જાય ત્યાં સુધી દૂધને ઉકાળવામાં આવે છે. ત્યાર પછી ઠરવા દઈ ભોજન તરીકે ઉપયોગમાં લઈ શકાય છે. હાલમાં ટીમરુનાં વૃક્ષો ઓછાં થઈ ગયાં છે, પરંતુ ખાવાની ઇચ્છા થાય ત્યારે જંગલમાંથી કાયાં ટીમરું વીણી લાવીને દૂધખીર બનાવી લોકો ખાવામાં ઉપયોગ કરે છે.

જંગલમાં ટીમરુંના મોટાં વૃક્ષો થાય છે. તેનાં પાન બીડી બનાવવામાં વપરાય છે. ટીમરુનાં ફળ જૂન-જુલાઈ માસમાં મળે છે.

લોકમાન્યતા પ્રમાણે પહેલાંના સમયમાં લોકો જંગલમાં ગાયો ચરાવવા દૂર-દૂર જતા હતા. બપોરે જમવાના સમયે લોકો ગાય દોહી તેનું દૂધ અને ટીમરુનાં બીજ વીણી દૂધખીર બનાવીને ખાતા હતા!

(જર્નલ ઓફ ઈન્ડિયન કેમિકલ ઓફ સોસાયટીમાં પ્રસિદ્ધ થયેલા એક સંશોધન પત્રમાં ટીમરુંના બીજમાં સુક્રોઝ, ફુક્ટોઝ, ગ્લુકોઝ, ગેલેક્ટોઝ વગેરે જેવી શર્કરાઓ છે. જેના કારણે બીજ સ્વાદિષ્ટ તથા પૌષ્ટિક બને છે. આ ઉપરાંત તેમાં ઔષધિય ગુણ ધરાવતો બીટા-સાઇટોસ્ટીરોલ પણ રહેલો છે.)

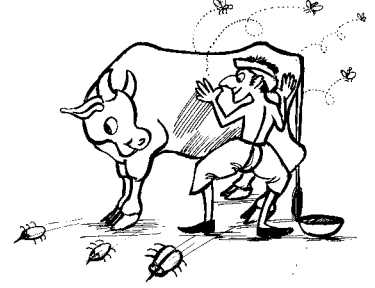
સંકલન : પરપોત્તમ પટેલ

ઈયળ નિયંત્રણ માટે

ખેડૂત : નગીનભાઈ અંબાલાલ પટેલ
મુ. પો. વટાવ, તા. પેટલાદ, જિ. આણંદ
ફોન : ૦૨૬૯૭- ૨૨૪૮૧૪ (પી.પી.)

પદ્ધતિ : આણંદ જિલ્લાના પેટલાદ તાલુકાના વટાવ ગામના નગીનભાઈ ખેતીખર્ચ ઘટાડવા માટે પ્રયત્નશીલ છે. ખેડૂતના જણાવ્યા મુજબ પરવળ અને કારેલીમાં ઈયળ પડે અથવા ફળ અકાળે પાકી જતાં હોય ત્યારે આકોલ (*Alangium salvifolium*) અને લીમડાનાં એક-એક કિલો પાન અને ૧ કિલો તમાકુ (*Nicotiana tabacum*)ને દળી લઈ આ ત્રણેય વસ્તુ ભેગી કરી તેમાં આઠ લિટર પાણી ઉમેરી આ પાણી અડધું થાય ત્યાં સુધી ઉકાળવામાં આવે છે. બાકી રહેલ ૪ લિટર

પાણીને ઠંડું પાડી ૧૦ લિટરના પંપમાં ૨૫૦ ગ્રામ પ્રમાણે દવાનો છંટકાવ કરવાથી બે દિવસમાં ઈયળ નાશ પામે છે.



આ પદ્ધતિમાં ઉપયોગી ત્રણેય વસ્તુઓ કડવી હોવાથી ખેડૂતે પોતાની કોઠાસૂઝથી આ અખતરો કરેલ અને સારું પરિણામ મેળવેલ. વટાવ ગામમાં વિષ્ણુભાઈ પટેલ અને મનુભાઈ તળપદા પણ આ પદ્ધતિ વિશે જાણે છે. (લીમડા અને તમાકુની કીટનાશક અને જંતુ અવરોધક તરીકેની અસરો અનેક પ્રયોગોમાં સાબિત થઈ ચુકી છે.)

સંકલન : પ્રવિણ રોહિત

જૂને ભગાડે બાવચી

ખેડૂત : હાથીભાઈ ધીરાભાઈ ચૌધરી (પટેલ)
ગામ : ગોધમજી (ગાંઠિયોલ), ઠે. જેસંગબાવજીની
ફળી, તા. ઈડર, જિ. સાબરકાંઠા

પદ્ધતિ : પશુઓને પરોપજીવી જીવાત ચોંટી લોહી ચૂસતી હોય છે. તેના કારણે પશુનું દૂધ ઉત્પાદન પણ ઘટે છે તથા સ્વભાવ ચીડિયો થઈ જાય છે. પશુઓને જૂ પડે ત્યારે પશુપાલક શ્રી હાથીભાઈ ધીરાભાઈ ચૌધરી (પટેલ) આ સમસ્યાના ઉપચાર તરીકે બાવચીનો ઉપયોગ કરે છે. તેમના જણાવ્યા મુજબ, જૂના ઉપચાર માટે ૫૦૦ ગ્રામ બાવચી (*Psoralea corylifolia*)નાં પાનને પાંચ લિટર પાણીમાં ઉકાળી આ દ્રાવણ ઠંડું થયે પશુને જૂ ચોંટી હોય તે ભાગ ઉપર નવડાવવામાં આવે છે. આમ કરવાથી પરોપજીવી જીવાત દૂર થઈ જાય છે. આ પદ્ધતિ બિનખર્ચાળ અને અસરકારક હોઈ ગામના અન્ય લોકો પણ અજમાવતા હોય છે.

લોકસુલાણી

અંક : ૪-૫

શું આપ લોકજીભે રહેલ જ્ઞાનનું ધોવાણ અટકાવવામાં સહભાગી થશો?

(બાવચીના બીજનો ઉકાળો કરીને સોમાલિયામાં જૂ જેવા જંતુઓ સામે ઉપયોગ કરવામાં આવે છે.)

સંકલન : અલકા રાવલ

મરઘામાં ચેપી રોગ

ખેડૂત : શિવરામભાઈ સૂરજભાઈ વસાવા

મુ. પો. ચોપડવાવ, તા. સાગબારા, જિ. નર્મદા

ફોન : ૦૨૬૪૯-૨૨૫૨૯૬

પદ્ધતિ : મરઘાની આંખો બંધ થઈ જાય છે અને પાણી પીવાનું બંધ કરી દે છે. આમ ધીરે-ધીરે મરઘા મરવા માંડે છે. આ સમસ્યાના ઉપચાર માટે નર્મદા જિલ્લાના સાગબારા તાલુકાના ચોપડવાવ ગામના વતની શિવરામભાઈના જણાવ્યા પ્રમાણે, મરઘા અચાનક મરવા માંડે ત્યારે પાણી પીવાની વનસ્પતિની છાલ ૫૦ ગ્રામ લઈ તેનો ભૂકો કરી આ ભૂકો મરઘા જ્યાં પાણી પીતા હોય તે પાણીમાં નાખવામાં આવે છે અને મરઘા તે પાણી પીએ એટલે બે દિવસમાં સારું થઈ જાય છે.

સંકલન : કમલેશ તરાર

પશુને ગરમીમાં લાવવા

ખેડૂત : જેથીબહેન જીવાભાઈ પવાયા

મુ. પો. કુશકલ, તા. પાલનપુર, જિ. બનાસકાંઠા

પદ્ધતિ : કેટલીક વખતે વધારે સમય થવા છતાં પશુ ગરમીમાં ન આવતું હોય ત્યારે પશુપાલકો પોતાની કોઠાસૂઝથી પ્રશ્નોના હલ શોધતા હોય છે.

જેથીબહેનના જણાવ્યા પ્રમાણે ગાય કે ભેંસ ગરમીમાં ન આવતી હોય ત્યારે ઘણું નુકસાન થાય છે. તેના નિવારણ માટે દેશી ગુવાર (Cyamopsis tetragonoloba) નાં લીલાં કે સૂકાં પાન લઈ સાંજના સમયે ઘરના છાપરા કે અગાસીમાં મૂકી રાખવાં. સવારે આ પાન ઝાકળવાળા થઈ જાય છે. આવા ઝાકળવાળાં ગુવારનાં પાનના પૂળા (કડબ) સવારે બીજી કોઈ પણ વસ્તુ ખવડાવ્યા પહેલાં પશુને ખવડાવવામાં આવે છે. આ પ્રમાણે આઠ

ફોલ્ડિંગ ધૂંસરીની શોધ

ખેડૂત : મિસ્ત્રી બાબુભાઈ પી. વાઘેલા

મુ. બગડુ, તા. જિ. જૂનાગઢ- ૩૬૨૨૬૩

પદ્ધતિ : સમગ્ર ગુજરાતમાં

ખેડૂતોનો એ અનુભવ છે

કે ધૂંસરી એકબીજા પાસેથી

ઉછીની માગીને કામ



ચલાવે છે. ચોમાસાની ઋતુમાં એક ખેડૂતે આવીને મને કહ્યું, બાબુભાઈ લોખંડની ફોલ્ડિંગ ધૂંસરી બનાવી શકાય કે જે વર્ષો સુધી ચાલી શકે! જો આવું બને તો વાવણીની ઋતુમાં ખેડૂતોને ધૂંસરીના વાંકે બેસી રહેવું ન પડે. મને ફોલ્ડિંગ ધૂંસરી બનાવવામાં રસ પડ્યો અને થોડા પ્રયોગોને અંતે ધૂંસરી બનાવી. ગામના ખેડૂત મિત્રોને વાપરવા આપ્યું તેઓને રસ પડ્યો. આ ધૂંસરીની ઘણી વિશેષતાઓ છે જેમ કે;

૧. લાકડાનાં ૪થી ૫ ધૂંસરાં સામે એક જ રાખવું પડે.
૨. કંધોલા સુંવાળા હોવાથી ગરદન ઉપર લાગતા નથી.
૩. બાવળના લાકડામાંથી બનાવ્યા છે જે ફાટતા નથી.
૪. કંધોલાની બન્ને બાજુ મજબૂત પટ્ટીની રિંગ હોવાથી ફાટતા નથી.

ધૂંસરી સિવાય અમે હાથ સાંતી અને ભૂંગળીવાળી વિવિધલક્ષી સાંતી પણ બનાવી છે. લોકસરવાણીના ખેડૂતોને કિફાયત ભાવે બનાવી આપીશું.

સંકલન : સોમાભાઈ ઠક્કર

દિવસ સુધી પશુને ઝાકળવાળા ગુવારના પૂળા ખવડાવવાથી ૧૦ દિવસમાં પશુ ગરમીમાં આવી જાય છે. આ દિવસો દરમ્યાન પશુને લીલો ઘાસચારો ઓછો ખવડાવવાથી ફાયદો થાય છે.

ગુવારનાં પાન ન મળે ત્યારે ૨ કિલો પ્રમાણે ગુવાર અને બાજરી બાફીને ૬-૭ દિવસ ખવડાવવાથી પશુ ગરમીમાં આવી જાય છે.

સંકલન : રમેશ એફ. તાવિયાડ

અનાજસંગ્રહ

ખેડૂત : મગજીબા રતનસિંહ વાળા

મુ. પો. ખડોળ, તા. ધંધૂકા, જિ. અમદાવાદ

ફોન : ૨૩૩૩૦૯

પદ્ધતિ : શહેર અને ગામડાંમાં અનાજસંગ્રહ માટે રાસાયણિક પદ્ધતિઓ વધુ પ્રચલિત થઈ છે. આ પદ્ધતિઓ ખર્ચાળ હોવા ઉપરાંત માનવઆરોગ્ય માટે જોખમરૂપ છે. આજે પણ ગામડાઓમાં કેટલાક પરિવારો ઘરગથ્થુ નુસખાઓ અજમાવી અનાજ-કઠોળ સંગ્રહ

કરતા હોય છે.

અમદાવાદ જિલ્લાના ધંધૂકા તાલુકાના ખડોળગામનાં મગજીબાના જણાવ્યા પ્રમાણે યણા અને ઘઉંમાં ધનેરા, વાત્રી અને મટકાજીવાત વગેરે અનાજ-કઠોળને નુકસાન કરે છે. જેના નિયંત્રણ માટે સુવાદાણાનો ઉપયોગ કરે છે.

મગજીબાના જણાવ્યા પ્રમાણે ધંધૂકા વિસ્તારમાં ઘઉં અને યણા મુખ્ય ખેતીપાકો છે અને બન્ને બિનપિયત છે. તેમજ તેમાં કોઈ રાસાયણિક દવા-ખાતર પણ નાખવામાં આવતાં નથી. યણાનું ઉત્પાદન ૫૦૦થી ૧૦૦૦ મણ જેટલું થાય છે. આ સમયે જરૂરી બજારભાવ ન હોય તો ખેડૂતો તેનો સંગ્રહ કરી રાખે છે અને સંગ્રહ દરમ્યાન સડી ન જાય તે માટે જુદા જુદા પ્રયોગો કરતા હોય છે.

જથ્થો અને ઘરની જગ્યા પ્રમાણે જુવાર કે કાંઠી નામના ઘાસને ચારે બાજુ ઊભાં કરી કોઠાર જેવું બનાવવામાં આવે છે. તેમાં સૌથી નીચે અને ચારેબાજુ ઘઉંનું ભૂંસું દાબીને ભરવામાં આવે છે. તેની વચ્ચે યણા કે ઘઉં ભરી ફરી

ઉપર ભૂંસું ભરી દે છે. સૌથી ઉપર બે-ત્રણ સુવાના કોથળા જુદી-જુદી જગ્યાએ મૂકવામાં આવે છે. સુવાની ગંધથી જીવાત આવતી નથી. આ પદ્ધતિથી સંગ્રહ કરવાથી એક વર્ષ સુધી અનાજ કે કઠોળ બગડતું નથી. બીજા વર્ષે આ બિયારણ વાવી શકાય છે. આ પદ્ધતિ પરંપરાગત છે.

સંકલન : મહેશ કે. પરમાર

પશુવૈદ્ય રાણાજીભાઈના અનુભવો

સરનામું : રાણાજીભાઈ બી. ઠાકોર

મું. અંબાળા, ઠે. ઠાકોરવાસ

તા. પાટડી, જિ. સુરેન્દ્રનગર

પશુવૈદ્ય શ્રી રાણાજીભાઈ હાલમાં ૯૦ વર્ષની ઉંમરના છે. તેઓને નાનપણથી જ તેમના વડીલો પાસેથી થોડાઘણા રોગોના ઉપચારો વિશે શીખતા હતા. જેમ જેમ મોટા થતા ગયા તેમ-તેમ રસ વધતો ગયો અને ધીમે-ધીમે પોતાની કોઠાસૂઝથી અખતરા અને ઉપચારો કરતા રહ્યા. હાલમાં તેઓ પોતાના ગામમાં તથા આજુબાજુનાં ગામોમાં એક સારા પશુવૈદ્ય તરીકે જાણીતા છે. હાલમાં કોઈપણ પશુને બીમારી થાય ત્યારે રાણાજીભાઈને બોલાવવામાં આવે છે. તેઓ માનવ સારવાર અંગે પણ સારું એવું જ્ઞાન પણ ધરાવે છે.

૧. ખરવા મોંવા : પશુને ખરવા થાય ત્યારે ૫૦૦ ગ્રામ કેસૂડાનાં ફૂલ લઈ ૨ લિટર પાણીમાં રાત્રે પલાળી રાખવાં. સવારે ફૂલને પાણીમાં મસળીને નવસેકું ગરમ કરી દ્રાવણ ગાળીને પશુને નાળ વડે પાઈ દેવું. આ રીતે બે દિવસ પિવડાવવાથી પશુને રાહત થાય છે.

(કેસૂડાનાં ફૂલનો ઉપયોગ ઘા રુઝવવા માટે હરિયાણા ગુડગાંવ જિલ્લાના મેવાટ પ્રદેશમાં ખૂબ પ્રચલિત છે. તથા ઘા માં કીડા પડ્યા હોય તો તેના માટે ખાખરાના બીજ વપરાતા હોવાની નોંધ કેન્દ્રીય ઔષધ સંશોધન સંસ્થાએ કરી છે.)

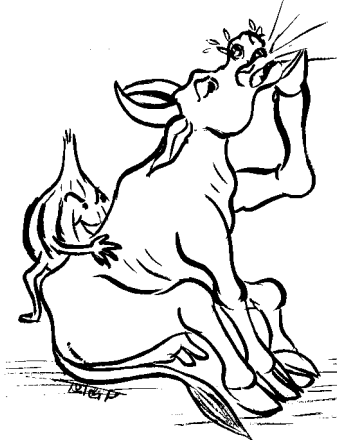
૩. પશુને બેઠો માર વાગવો : કોઈ પણ પશુને કોઈ કારણસર બેઠો માર વાગ્યો હોય તો તેના ઉપચાર માટે ૧ કિલો

ચોખા, ૧ કિલો ગુવાર, ૧ રૂપિયાભાર મીઠું, ૧ રૂપિયાભાર અડદ અને ૨ રૂપિયાભાર મેથી, તેમાં ૫૦૦ મિલી પાણી મેળવીને, ઉકાળી ઘટ્ટ મિશ્રણ તૈયાર કરવામાં આવે છે. આ મિશ્રણ બેઠોમાર વાગેલ ભાગ પર લેપ કરવામાં આવે છે. આમ સાત દિવસના અંતરે બે વખત લેપ કરવાથી પશુને આરામ થાય છે.

૪. પશુને ઝાડા : પશુને ઝાડા થયા હોય તેના ઉપચાર માટે ૧૦૦ ગ્રામ બાવચી (*Psoralea corylifolia*), ૧૦૦ ગ્રામ તુલસી, ૧૦૦ ગ્રામ ડમરો, ૧૦૦ ગ્રામ ગોળ લઈ દરેક વસ્તુને ખાંડી નાખવું. ત્યાર પછી તેમાં ૪૦૦ ગ્રામ જેટલુ પાણી ઉમેરી મિશ્રણને ઉકાળવું. આ મિશ્રણને ઠંડું પાડીને પછી આ દ્રાવણ એક નાળ પ્રમાણે ૪ દિવસ પિવડાવવાથી પશુને તદ્દન આરામ થઈ જાય છે. તેમજ કોઈ આડ અસર થતી નથી.

(તુલસીના પાનનો ઉપયોગ શંખપુષ્પીનાં પાનની સાથે ભેળવીને ઝાડા અટકાવવા માટે જમ્મુતાવીના કટરા વિસ્તારના લોકો કરે છે. રાજસ્થાનના બિકાનેરમાં આવેલી સરદાર પટેલ મેડિકલ કૉલેજમાં એક પ્રાયોગિક અભ્યાસમાં ઉંદર ઉપર કરવામાં આવેલા અખતરામાં તુલસીનાં પાનની ઝાડા રોધક તરીકેની અસરકારકતા સાબિત થઈ છે.)

૫. પશુને ઢાંસ (સૂકી ઉધરસ) : પશુને કંઈ ખાવામાં આવી ગયું હોય ત્યારે પશુને ખૂબ ઉધરસ થઈ જાય છે. તેને લોકો ઢાંસ કહે છે. આવું થાય ત્યારે પશુ



ઢાંસ્યા કરે છે. થાકી જાય છે, ખાવા-પીવામાં તકલીફ પડે છે. તેના ઉપચાર માટે રાણાજીભાઈના જણાવ્યા પ્રમાણે, અરડુસીનાં પાન ૫ કિલો, લવિંગ, સૂંઠ અને તજ ૧ તોલા પ્રમાણે લેવા. આ દરેક વસ્તુને સૂકવી તેનો ભૂકો તૈયાર કરવો. દવા બનાવવા માટે થોડું પાણી ઉકાળવું તેમાં આ ભૂકો નાખી પાણીને ખૂબ ઉકળવા દેવું. ત્યાર પછી દ્રાવણને ઠંડું પડવા દઈ એક નાળ પ્રમાણે ત્રણ દિવસ પિવડાવવાથી પશુને આરામ થાય છે. તેમજ કોઈ આડ અસર થતી નથી.

૭. પશુનું શીંગડું ભાગવું : કેટલીક વાર ઝગડવાથી કે કોઈ જગ્યાએ શીંગડું ભરાવાથી શીંગડા ઉપરથી ખોબળો ઊતરી ગયો હોય ત્યારે તેને રુઝાવવા માટે રાણાજીભાઈએ પદ્ધતિ વિકસાવી છે. સરગવા (*Moringa oleifera*)ના ૧૦૦ ગ્રામ જેટલા છાંંડા (થડ પરની છાલ) લઈ તેને ઝીણા વાટી ભૂકો કરી તેમાં થોડું પાણી ઉમેરી લસોટીને મલમ જેવું બનાવવું. શીંગડાના ઉપરના ભાગ પર આ મલમનો લેપ કરી ત્રણ-ત્રણ દિવસના અંતરે પાંચ પાટા બાંધવાથી શીંગડા પર એકદમ રૂઝ આવી જાય છે.

(સરગવાનાં પાનનો રસ અથવા ઉકાળો તાવમાં અને ખાસ કરીને મેલેરિયા (ટાઢીયો તાવ)માં થાય છે. તેની અસર અંગ્રેજી દવા ક્વીનાઇનને મળતી આવે છે. તેમ ઈન્ટરનેશનલ જર્નલ ઓફ ફૂડ ડ્રગ રિસર્ચમાં નોંધ જોવા મળે છે.)

૮. પશુને તાવ આવવો : પશુને તાવ આવે ત્યારે કડવી નાઈ (*Enicostemma littorale*)નામની વનસ્પતિનાં ૫૦૦ ગ્રામ પાન વાટી તેમાં થોડું પાણી ઉમેરી ગાળી લઈ પશુને ત્રણ દિવસ પિવડાવવાથી તાવ મટી જાય છે. પશુને રાહત થાય છે. તેમજ કોઈ આડઅસર થતી નથી.

સંકલન : પ્રવિણ રોહિત

પાટણથી પટોળાં મોંઘાં લાવજો...

‘પાટણનાં પટોળાં’ એ એક ૭૫૦ વર્ષ જૂની પરંપરાગત રેશમી વસ્ત્રની રચના છે, જે મૃતપાય થવાની અણી ઉપર છે. આ કલા અત્યારે ગુજરાતના માત્ર ચાર કુટુંબોને સાધ્ય છે. શું આ કલાને જીવંત રાખી શકાય તેમ છે? શું પાટણના રહીશો આ જટિલ વસ્ત્રપ્રક્રિયાના ઉત્પાદનને પ્રોત્સાહન આપશે? શું Geographical indication (ભૌગોલિક સૂચના)નો ધારો આ કલાના ઉત્પાદકોને બજારમાં ઉચ્ચતમ ભાવ અપાવી શકે ખરા? જેથી અન્ય ઉત્પાદકો તથા કારીગરોને આ કલાક્ષેત્રમાં આવવા પ્રોત્સાહન મળે? આ કલાના રક્ષણના ઉદ્દેશ્યથી આ કુટુંબોને એકત્રિત કરવાના સૃષ્ટિ સંસ્થાના પ્રયાસો સામે શી શી મુશ્કેલીઓ ઊભી થઈ? આમાંથી બીજી સામાજિક સંસ્થાઓ, જે આવી પરંપરાગત ભૌગોલિક અને અન્ય રીતે પ્રસિદ્ધ ઉત્પાદન (કૃષિવિષયક અથવા અન્ય)ને સમર્થન કરવા તત્પર હોય એ શો પદાર્થપાઠ લઈ શકે? આ સવાલોના ઉત્તરમાં અમારા આવા સંનિષ્ઠ પ્રયોસોની વિગતો સૃષ્ટિના હંમે પટેલ, એન.આઇ.એફ.ના રિયા સિંહા અને આઇ.આઇ.એમ.ના વિદ્યાર્થીઓએ કરેલ કાર્યને આધારે આ અહેવાલ તૈયાર કરેલ છે.

સૃષ્ટિ સંસ્થાએ પટોળાં પરંપરા વિશેના દસ્તાવેજ પુરાવાના સંશોધનનું કાર્ય થોડાં વર્ષો પહેલાં આરંભ્યું હતું. આઇ. આઇ. એમ. (IIM)નાં કેટલાક વિદ્યાર્થીઓએ GIના પટોળાંના રક્ષણ સંબંધિત સૂચિતાર્થાનો અભ્યાસ પોતાના અભ્યાસક્રમમાં કરેલો. થોડા સમય પહેલાં સૃષ્ટિ સંસ્થાએ આ પરંપરાગત કલા સાથે જોડાયેલાં ચારે કુટુંબોની બેઠક આઇ.આઇ.એમ. સંસ્થામાં બોલાવી હતી. આ બેઠક પાછળનો હેતુ એક એવા સંગઠનની રચના કરવાનો હતો, જે પોતાની પરંપરાગત કલા, હક અને બજારના રક્ષણની જવાબદારી ઉપાડી શકે. આ બેઠક બોલાવતાં પહેલાં GI દ્વારા રક્ષણ સંબંધિત બધા દસ્તાવેજો આ

ચારે કુટુંબોને મોકલાવવામાં આવ્યા હતા, જેથી બેઠકમાં આવતાં પહેલાં તેઓ આ ધારાના બધા નીતિ નિયમો જાણી શકે.

એક વસ્તુ સ્પષ્ટ છે કે, GIનું પ્રયોજન માત્ર ઉત્પાદન અને નૈસર્ગિક કે માનવીય ઘટક વચ્ચેની કડી બનવાનું નથી, પણ સાથે સાથે ભવિષ્યમાં GIનું રક્ષણ કરી શકે એવા સંગઠનનું નિર્માણ કરવાનું છે, જે આવા ભૌગોલિક વિસ્તારમાં ઉદ્ભવેલી અને ઊછરતી કલાનું નેતૃત્વ અને સંરક્ષણ કરી શકે.

જોકે આ કલાને જાળવવા અને સાચવવા માટે GIના અમલની સંપૂર્ણ જવાબદારી ચારે કુટુંબોની સંયુક્ત રીતે રહેશે, કારણ કે છુટાછવાયા ઉત્પાદકોથી GIનું રક્ષણ થઈ

શકે નહીં. GI એ સંયુક્ત હક છે અને એનું રક્ષણ સંયુક્ત રીતે જ થઈ શકે. પાટણનાં પટોળાંની સંયુક્ત પરંપરા શી છે? અને એનું રક્ષણ કેવી રીતે થઈ શકે? તેના પર એકમત થવાનું હજી બાકી છે, પરંતુ સૃષ્ટિના આ પ્રયાસ દરમ્યાન ગુજરાત સરકારે આ વિષયમાં મદદરૂપ થવામાં રસ દાખવ્યો છે.

ઐતિહાસિક સંદર્ભે પાટણનાં પટોળાં

વનરાજ યાવડાએ ઈ. સ. ૭૪૬માં પાટણની સ્થાપના કરી હતી. પાટણ અમદાવાદથી ૧૩૦ કિલોમીટર દૂર સરસ્વતી નદીના કાંઠે સ્થપાયેલું છે. પાટણ ઈ. સ. ૭૪૬થી ઈ. સ. ૧૪૧૧ સુધી ગુજરાતની રાજધાની હતું. અહીંથી યાવડા (૭૪૬-૮૪૨ ઈ. સ.) ચૌલુક્ય

(સોલંકી ૯૪૨-૧૨૪૪ ઈ. સ.) અને વાઘેલા (૧૨૪૪-૧૩૦૪ ઈ. સ.) એમ ત્રણ રાજપૂત કુળોએ શાસન કરેલું. ચૌલુક્યોનો યુગ પાટણનો સુવર્ણકાળ ગણાય છે. રાજા કુમારપાળના શાસન દરમ્યાન પાટણ સમૃદ્ધિના ચરમશિખર ઉપર હતું. તેના રાજ્યકાળ (૧૧૪૩-૧૧૭૪ ઈ. સ.) વખતે પાટણ પટોળાના વણાટનું મુખ્ય કેન્દ્ર બન્યું હતું.

કુમાર પાળને જૈનધર્મ પ્રત્યે અપાર માન હતું. એ પોતાના વસ્ત્રાલંકાર વિશે ખૂબ જ સભાન હતો અને જ્યારે પણ કોઈ મંદિરમાં પ્રવેશ કરતો ત્યારે નવું જ પટોળું પહેરતો હતો.

એ સમયે કુમારપાળનાં પહેરવા

માટેનાં પટોળાં દક્ષિણ ભારતમાંથી આયાત

થતાં હતાં. એક વખત

એક મંદિરના

પૂજારીએ

કુમારપાળનો

મંદિરપ્રવેશ નિષેધ

કર્ચો હતો.

પૂજારીના જણાવ્યા

પ્રમાણે, કુમારપાળે પરિધાન

કરેલું પટોળું અપવિત્ર હતું. આની

તપાસ થતાં એવું જાણવા મળ્યું કે

જાલનાનો રાજા (તે સમયે પટોળું જાલનાથી આયાત થયું હતું) આ પટોળાની નિકાસ

કરતાં પહેલાં ત્યાંના રાજા એનો ઉપયોગ શય્યાની ચાદર તરીકે કરતો હતો. કુમારપાળે

ક્રોધે ભરાઈને જાલનાના રાજા સાથે યુદ્ધ કરી એને પરાજિત કર્યો અને ત્યાંથી ૭૦૦

પટોળાંના કસબીઓને પાટણ લઈ આવ્યો, જેથી કરીને એની સ્વચ્છ પટોળાંની જરૂરિયાતો

સંચવાઈ રહે. પાછળથી આ સાલ્વી કુટુંબોને કુમારપાળે શ્વેતાંબર જૈન ધર્મ અંગીકાર કરાવ્યો.

આજે આ પરંપરાનું માત્ર ચાર જ કુટુંબો પાલન કરી રહ્યાં છે. આમાંથી એક કુટુંબ વડોદરા સ્થાયી થયું છે. જોકે એમનું પટોળાંનું

કાર્ય પાટણમાં જ થાય છે.

આ ચાર સાલ્વી કુટુંબો આ પ્રમાણે છે:

શ્રી કનુભાઈ મફતલાલ સાલ્વી, શ્રી સતીશચંદ્ર કાંતિલાલ સાલ્વી, શ્રી સેવંતીલાલ લહેરચંદ સાલ્વી અને શ્રી વિનાયક કાંતિલાલ સાલ્વી.

વિનાયકભાઈ સાલ્વી : તેમના કુટુંબમાં ત્રણ ભાઈઓ છે. વિનાયક, ભરત અને રોહિત.

તેમની પત્નીઓ તથા એક પિતરાઈ બહેન જયા અને બાળકો પાટણમાં સ્થાયી છે.

વિનાયકભાઈનો પુત્ર, જે એક પ્રશિક્ષિત સ્થપતિ છે તેણે હવે પોતાનો પૂર્ણ સમય આ પરંપરાને આપેલ છે. એમનો દાવો છે કે અમુક રંગો

આપેલ છે. એમનો દાવો છે કે અમુક રંગો



(www.patolapatan.com 02766-222182, 2232172)

સતીશભાઈ સાલ્વી : કુટુંબમાં બે ભાઈઓ છે, પરેશ અને સતીશ. તેઓ પોતાનું ઘણું કામ સાલ્વી સમાજના અન્ય કારીગરો પાસે બહાર કરાવે છે. તેઓ ઉચ્ચ ગુણવત્તા અને પરિપૂર્ણતાનો દાવો કરે છે.

કનુભાઈ સાલ્વી : એમના કુટુંબમાં એમના પિતા, એમની બે પુત્રીઓ નિપા અને હેતલ આ પરંપરાનો ભાર સંભાળે છે. ૨૦ વર્ષ પહેલાં તેઓ વડોદરામાં સ્થાળાંતર કર્યું હતું અને ત્યાંથી તેઓ પોતાનું કાર્ય કરે છે.

તેઓ સૌથી વધારે ઉત્પાદન

કરવાની ક્ષમતાનો દાવો

કરે છે. ચારે કુટુંબ વચ્ચે

પણ વેચાણમાં

તેમને ઘણી

તકલીફનો સામનો

કરવો પડે છે.

તેઓ પણ કુદરતી

રંગો વાપરે છે એમ

તેમનું કહેવું છે.

(www.indiamant.com/patola ikat/salvi 0265-2462210)

લોક મુખે પટોળાં

પટોળાં વિશે ઘણી કહેવતો અને દંતકથાઓ પ્રચલિત છે, જેમાં એના પ્રત્યેનો આદર પ્રદર્શિત થાય છે. પટોળાં માટે ગુજરાતીમાં નીચે

મુજબની કહેવત છે. પડી પટોળે ભાત, ફાટે પણ ફીટે નહીં. આનો અર્થ એવો થાય છે કે

સમય જતાં પટોળું ફાટી જશે, પણ એનો રંગ અકબંધ રહેશે. આ કહેવત એવી વ્યક્તિ

માટે વપરાય છે કે જે ક્યારેય ગેરમાર્ગે નહીં જાય અને ગમે તેવી પરિસ્થિતિમાં ઝૂકશે

નહીં.

આવી જ રીતે ઘણાં લોકગીતો અને લોકવાયકામાં પણ પટોળાંની વાતો વર્ણવવામાં

આવી છે. દાખલા તરીકે

“છેલા જ રે મારી હાટુ પાટણથી પટોળાં મોંઘાં લાવજો,
એમાં રૂડા રે મોરલિયા ચિતરાવજો,
પાટણથી પટોળાં મોંઘાં લાવજો.

ઓલ્યા પાટણ શહેરની રે મારે થાવું પદમણી નાર”

આ ગીતમાં એક પત્ની પોતાના પતિને મોઘું પાટણનું પટોળું, જેમાં મોરનું ચિત્ર ચિતરાયેલ હોય તેવું લાવવા કહે છે, જેનાથી તે પદમણી નારી જેવી સુંદર લાગે.

ગુજરાતી કવિ પ્રેમાનંદની ૧૭મી સદીના કાવ્ય કુંવરબાઈના મામેરામાં પણ આણામાં આપેલ મોંઘી વસ્તુઓમાં પટોળાંનો ઉલ્લેખ કરવામાં આવ્યો છે.

પાટણનાં પટોળાંનાં વિશેષ લક્ષણો

એક પટોળા સાડી બનાવવામાં ૫૦૦-૬૦૦ ગ્રામ રેશમની જરૂર પડે છે. આ રેશમ બેંગલોરથી અથવા ચીન, જાપાન, કોરિયા અથવા બ્રાઝિલથી આયાત કરવામાં આવે છે. રેશમની કિંમત લગભગ રૂ. ૨૦૦૦/- પ્રતિ કિલોગ્રામ થાય છે, જ્યારે એક સાડીમાં વપરાતા રંગોની કિંમત રૂ. ૨૫૦૦ જેવી થાય છે. વાનસ્પતિક રંગ વાપરવા હોય તો કિંમત ઘણી વધારે થાય છે. એક પટોળા સાડી રાસાયણિક રંગ વાપરીને બનાવાય તો એની કિંમત લગભગ રૂ. ૮૦,૦૦૦ જેવી થાય છે.

* સાડીની બંને બાજુ એક જ ભાત દેખાય છે. જો સાડીમાં ભૂમિતીય ભાત કરી હોય તો ચારે બાજુથી પહેરી શકાય છે. દરેક સાડી લગભગ ૩૦૦ વર્ષ સુધી ટકે છે અને તેના રંગો ખરાબ થતા નથી.

* સૌપ્રથમ ભાતને ગ્રાફના કાગળ ઉપર દોરી ફરી તાંતણા ઉપર એની પ્રતિકૃતિ બનાવાય છે. ભાત પ્રમાણે દોરાની ગણતરી કરાય છે. માપ લેવા માટે માપપટ્ટીનો ઉપયોગ કરવામાં આવે છે અને નાનામાં નાનું માપ, એકમના સોમા ભાગ સુધીનું મપાય છે.

* આઠ રેશમના તાર એકબીજા સાથે વણી

- એ પછી એમને મજબૂત કરવા એકબીજા સાથે ગૂંથવામાં આવે છે. તાંતણાઓને રંગવાની ક્રિયામાં લગભગ ૭૫ દિવસ લાગી જાય છે. પછી રંગેલા દોરાઓને સાળ ઉપર ગોઠવવામાં આવે છે, જેથી એની ઊપસેલી ભાત જોઈ શકાય. વાણાના તારને બોબીનની આસપાસ લપેટવામાં આવે છે અને વણાટકામ માટે બોબીન શટલમાં રખાય છે. ત્રણથી ચાર મદદનીશની મદદથી એક સાડી લગભગ પચી ૬ મહિનામાં પૂરી બની જાય છે. એક જ માણસ બનાવે તો એક સાડી બનતાં લગભગ એક વર્ષ લાગે છે.

* પટોળાં ભેજવાળા વાતાવરણમાં વણી શકતા નથી, કારણ કે અતિશય ભેજ હોય તો તાંતણા એકબીજામાં ગૂંચવાઈ જાય છે. ચોમાસામાં સાળની નીચે સગડી કે હીટરથી ગરમી આપવામાં આવે છે.

* આઠઠાઠ દસદસ ઈંચ પછી કાંજી છાંટવામાં આવે છે, જેથી તાંતણામાં ગૂંચ ના પડે.

* પરંપરાગત સાળ હાથેથી ચલાવાય છે અને પગેથી ચલાવવાનું યંત્ર નથી હોતું તથા એક બાજુ સાળ નમેલી હોય છે.

* તાણાવાણા વચ્ચેનું ખેંચાણ વણાટની પ્રક્રિયા વચ્ચે નોંધાય છે.

* આકૃતિ અને ભાતને વારંવાર ગોઠવવામાં આવે છે. દર છથી સાત ઈંચના વણાટ પછી લોઢાની સોય વડે વાણાને ખેંચવામાં આવે છે.

* બોબીનના તાર એક દિશામાંથી બીજી દિશામાં જાતે હાથ વડે લઈ જવામાં આવે છે. દરેક વખતે સીસમના લાકડામાં બનાવેલ વી આકારવાળા સાધનની મદદથી વાણો શટલ દ્વારા બંને બાજુ લઈ જઈ શકાય છે. સાળ ઢાળ તરફ પડતી હોવાથી શટલને ફેરવવું સહેલું હોય છે.

આંધ્રપ્રદેશ અને ઓરિસ્સા

ભારતમાં ઇકાટનાં બીજાં કેન્દ્રો આંધ્રપ્રદેશ અને ઓરિસ્સા છે. આંધ્રપ્રદેશમાં આવેલ કોયલાગુડમ ગ્રામ એક હાથસાળ વણાટની પ્રવૃત્તિ કરતું અને કામથી ધમધમતું સહકારી પ્રવૃત્તિનું કેન્દ્ર છે. કોયલાગુડમમાં હજારો મીટર ઇકાટનું ઉત્પાદન થાય છે. તેમની



વિશિષ્ટતા સુતરાઉ ઇકાટ બનાવવાની છે, જે કાપડ રાયરચીલાને સજાવવામાં ઉપયોગમાં લેવાય છે.

પુટ્ટાપકાના વણાટકારો પદ્મશાળી જાતિના છે અને પોતાને ભગવાન માર્કંડેયના વંશના માને છે. ભગવાન માર્કંડેયને ભગવાન ઋષિ નામના પુત્ર હતા. જેઓ ૧૦૧ પુત્રોના પિતા બન્યા હતા. આ ૧૦૧ પુત્રો વણાટકાર બન્યા હતા. તેઓ પદ્મશાળી એટલા માટે કહેવાય છે કે તેમણે કમળના દાંડામાંથી લીધેલા તાણામાંથી સૌથી પહેલાં વણાટકામ કર્યું હતું.

તેલિયા રૂમાલ શબ્દ તેલ ઉપરથી આવ્યો જણાય છે. એ એવા રંગાટકામ માટે વપરાય છે, જેમાં તેલનો અત્યંત ઉપયોગ થાય છે અને સાથે રૂમાલના ટુકડાનો આ બારીક સુતરાઉ કાપડાનો રૂમાલ એક સ્કવેર મીટરના માપનો હોય છે. અભ્યાસના તારણ અનુસાર થુટ્ટાપકાના વણકરોની વિશિષ્ટતા બેવડા ઇકાટના વણાટની છે અને તેઓ ઘણી જ જટિલ ભાતો ઉપસાવવામાં કામિયાબ થયા છે. નાલગોંડા તાલુકાના પુટ્ટાપદ્મ ગામના ગંજામ કુટુંબે આજે પણ તેલિયા રૂમાલ બનાવવાનું યથાવત્ રાખ્યું છે, જેમા તેલ અને અલીઝારીન પદ્ધતિથી પ્રાચીન અને અર્વાચીન ભાતોનું સર્જન કરે છે.

ઇતિહાસકારોના કહેવા પ્રમાણે આ કસબ ચીરાલાથી પશ્ચિમ દિશા તરફ પ્રસરી નાલગોંડા



તાલુકાના પોંચમયલ્લી ગ્રામ આસપાસ જે ૨૫૦ કિલોમીટર દૂર સુધી પ્રસરી ગયો છે. આ કસબમાં રૂમાલનું તૈલી સ્વરૂપ ઘણું મૂલ્યવાન છે, કારણ કે તેનાથી મસ્તક ઠંડું અને ધૂળરહિત



રહે છે. આની સચ્ચાઈનું પ્રમાણ કરવા ગ્રાહક આ રૂમાલને સૂંધે છે અને એમાથી ખેંચેલો



એક તાણો ચાવીને તેલ અને અલીઝારીન તત્ત્વ છે કે નહિ તેની ખાતરી કરે છે.

પાટણથી સ્થળાંતર કરી ઓરિસ્સા ગયેલા વણકરો પોતાની સાથે મૂળભૂત કસબ લઈ ગયા અને પોતાની આગવી રીતે નવી ભાત તૈયાર કરી, જેમાં ઝીણી ઝીણી ભાત અને સુંદર વક્રેખાઓ વણી લીધી. ઓરિસ્સામાં ઇકાટના કસબને બાંધા કહેવામાં આવે છે. આછી વક્રેખાવાળી ભાતથી બનેલ ઓરિસ્સાના બાંધા કાપડની પોતાની આગવી ઓળખ છે, જે પાટણનાં પટોળાં અને આંધ્રપ્રદેશની ભૂમિતીય ભાતથી સાવ જૂદી તરી આવે છે. તદ્ઉપરાંત ઇકાટની આસપાસ ઉમેરાયેલ તાણાના ઉપયોગથી વણાટકામ વૈભવી લાગે છે.

ઓસરતી લોકપ્રિયતા

અતિ ઊંચી કિંમતને કારણે સામાન્ય માણસ માટે પટોળું ખરીદવું ક્યારેય શક્ય ન હતું, જેને લીધે પટોળાની માંગ ધીરે ધીરે ઓસરતી ગઈ. બીજા વિશ્વયુદ્ધના સમયે ૧૦-૧૫ કુટુંબો પાટણમાં પટોળાંનું નિર્માણ કરતાં હતાં. રેશમ કે જે પટોળાં માટે કાચો માલ કહેવાય, તેની આયાતમાં વિશ્વયુદ્ધને કારણે મુશ્કેલીઓ આવવા માંડી, કારણ કે આ આયાત ચીન, જાપાન, બ્રાઝિલ અને કોરિયા નામના દેશમાંથી થતી હતી. રેશમના માલની અછત વર્તાવા માંડી અને આ ઉદ્યોગ ઉપર યુદ્ધની માઠી અસર વર્તાવા લાગી. ઉત્પાદનમાં નોંધપાત્ર ઘટાડો થવા લાગ્યો અને કદાચ પટોળાંના વણાંટનો કસબ મૃતપ્રાય થઈ ગયો હોત,

પણ મોતીબહેન દામોદાર ઠાકરશી અને શ્રી વલ્લભદાસ જેઠાભાઈ કાપડિયાએ ચારે કુટુંબોને સમજાવવામાં કોઈ ક્યાશ ન રાખી અને તેમના પ્રયાસોને કારણે આજે આ ચાર કુટુંબોએ આ પટોળાંની પરંપરાને જીવિત રાખી છે.

પટોળાંની અતિશય જટિલ અને સમય માંગતી પદ્ધતિને કારણે મોટા ભાગના વણાટકારોએ આ કામ છોડી દીધું છે અને બહુ જ ઓછા આ કસબને વળગી રહ્યા છે. જેઓએ આ પરંપરા ચાલુ રાખી છે તેઓ પોતાના આ કામ પ્રત્યેના પોતાના લગાવને કારણે જ ચાલુ રાખી શક્યા છે. એક પટોળાંનું નિર્માણ કરવામાં કાર્યકુશળ શ્રમિક, નિપુણતા અને ધૈર્યની જરૂરત અગત્યની છે. આખા દિવસના અંતે ૮થી ૯ ઇંચથી વધારે વણાટ શક્ય નથી. આ જ કારણસર વણાટનું કાર્ય શીખવી

શકાય તેવા માણસો મળતા નથી. જોકે સાલ્વી કુટુંબોના દરેક સદસ્યને બધી કાર્યપદ્ધતિની જાણકારી છે અને સાડી બનાવવા પણ યોગદાન આપે છે, પણ ઘણાં સંતાનો આ ઉદ્યોગમાંથી પોતાની આજીવિકા રળવા તૈયાર નથી (ખાસ કરીને જ્યારે તેઓ ઉચ્ચ શિક્ષણ મેળવી લે છે).

બદલતા સમયના તકાજને લઈને ભાતમાં ઘણાબધા સુધારા અને સાદગીકરણ થયેલ છે. અત્યારના બજારની માંગને કારણે વણકરોએ પોતાની આગવી ભાત અને નકશી તૈયાર કરી છે.

જે સલવાર કમીજ, દુપટ્ટા, ટાઈ અને બીજી વસ્તુઓ જેવી કે બેગ, પર્સ, ફાઇલ કવર અને ઘરના પડદા વગેરેના નિર્માણમાં વપરાય છે. પ્રયોજકોનું માનવું છે કે, આમ કરવાથી પરંપરાગત કૌશલ્યનું જતન થશે અને સાથે સાથે અદ્યતન અભિરુચિ પણ જળવાશે. જોકે જે લોકો પટોળાં સાથે સંકળાયેલા છે તેમનું કહેવું છે કે, આ કસબે પુનઃ જાગૃતિ કરવાની જરૂર છે, જેથી જૂની ભાત અને પરંપરા જળવાઈ રહે; નહિતર આ કસબ ધીરેધીરે હંમેશ માટે અદ્રશ્ય થઈ જશે.

સામે ઊભેલી સમસ્યા

સ્થાન અને ઉત્પાદનપ્રક્રિયા: દરેક સાલ્વી કુટુંબની ઇચ્છા પોતાના કુટુંબીજનો, જે બીજે રહેતા હોય તેમને પોતાના આ કાર્યમાં જોડવાની છે. જો કોઈ સભ્ય તાદાત્મ્યની સ્થાપના પછી (GI પ્રમાણે) બીજી જગ્યાએ સ્થળાંતર કરે તો વિકટ પરિસ્થિતિ ઊભી થવાની શક્યતા છે. આઇ.આઇ.એમ.માં મળેલી ચાર કુટુંબો સાથેની બેઠકમાં પાટણ, વડોદરા અને સુરતને એવાં સ્થાન તરીકે સ્થાપિત ગણ્યાં હતાં. જ્યાં આ ઉત્પાદકોનાં કુટુંબો વસેલાં છે.

વાનસ્પતિક રંગના છોડની ઉપલબ્ધતા

વિશ્વભરમાં નૈસર્ગિક રંગોથી ઉત્પન્ન કરેલાં વસ્ત્રોની વધતી જતી માંગને લીધે, જોઈતા પ્રમાણમાં રંગ બનાવી શકાય તેવી વનસ્પતિની

ઉપલબ્ધિની સમસ્યા ઊભી થાય તેમ છે. જૂની ઘણી પદ્ધતિઓને ફરી શરૂ કરવાની જરૂર પડશે, જેનાથી વાનસ્પતિક રંગો મેળવી શકાય.

ગુણવત્તાની જાળવવી

જો આખી ઉત્પાદનપ્રક્રિયા પાટણથી સ્થળાંતર કરી બીજે લઈ જવાય તો શું એ જ ગુણવત્તા અને અસલિયત જળવાઈ રહેશે? આ સમસ્યાનો એક ઉકેલ એ છે કે, ઉત્પાદનની એક પ્રક્રિયા પાટણમાં જ કરવી, જેવી કે બાંધવા તથા રંગવાની ક્રિયા અથવા વણાટની ક્રિયા.

કુટુંબો વચ્ચે સહકાર

કૌટુંબિક ધંધા અને પરંપરાના વિચારોના મતભેદ સામાન્ય હોય છે. સાલ્વી કુટુંબોમાં પણ આ સમસ્યા છે. ઓછાં સમૃદ્ધ કુટુંબોનું માનવું છે કે બીજાં સમૃદ્ધ કુટુંબો જેટલું એમને પ્રાધાન્ય નથી મળ્યું. આવાં કુટુંબોને જણાવવામાં આવ્યું કે જ્યારે સંગઠન અસ્તિત્વમાં આવશે ત્યારે તેની પોતાની (Website હશે, જેના ઉપર દરેક કુટુંબની માહિતી પ્રકાશિત થશે. એક જ સ્થાન ઉપરથી અત્યારે આ માહિતી સૃષ્ટિની વેબસાઇટ sristi.org/reaserch/patola.html ઉપર પ્રચારિત થાય છે. આ સંગઠન GI ફાઇલ કરશે, અતિક્રમણની નોંધ રાખશે અને અતિક્રમણ કરનાર સામે કેસ દાખલ કરશે.

કાર્યકુશળ શ્રમિકોનો અભાવ

ઉત્પાદન વધારવા અને પુરવઠો પૂરો પાડવા માટે કુશળ શ્રમિકોની જરૂરત હોય છે, જ્યારે આ કસબમાં તેનો અભાવ છે. કામદારોનો પગાર બહુ જ ઓછો હોય છે, કારણ કે કામદારને શીખતાં અને કૌશલ્ય પામતાં બહુ જ લાંબો સમય થાય છે, જેને કારણે મોટા ભાગના કામદારો શિખાઉ જ હોય છે.

પરંપરામાં બદલાવ/સુધારા

ગ્રાહકની માંગમાં આવતા બદલાવને ધ્યાનમાં રાખીને ભાત અને નકશીમાં કેટલાક બદલાવ અને સુધારા લાવવા એ નક્કી કરવું અગત્યનું છે, જેનાથી પરંપરાગત ભાતની વૈવિધ્ય ભાતો ઉમેરી શકાય.

જ્યોગ્રાફિકલ ઇન્ડિકેશન્સ (GI)

ભારતીય સંવિધાન પ્રમાણે ધ જ્યોગ્રાફિકલ ઇન્ડિકેશન ઓફ ગુડ્ઝ (રજિસ્ટ્રેશન એન્ડ પ્રોટેક્શન સને ૧૯૯૯)- GIની વ્યાખ્યા આ પ્રમાણે કરે છે:

ભૌગોલિક સૂચના, જંગમ મિલકત કે વસ્તુના સંદર્ભમાં એવું સૂચન છે જે આવી વસ્તુ કે માલને જેવી કે કૃષિવિષયક, ઉત્પાદનવિષયક, કુદરતી વિષયક જે એક દેશના કોઈ પ્રાંત કે સ્થાનમાં ઉદ્ભવે કે ઉત્પાદન થાય અને જેની ગુણવત્તા, પ્રતિષ્ઠા, લાક્ષણિકતાને કોઈ એક ભૌગોલિક સ્થાનની સાથે સંબંધિત છે એવું નક્કી હોય અથવા તો ઉત્પાદનને લગતી



કોઈ પણ પ્રક્રિયા આવા ભૌગોલિક સ્થાનને કારણે થાય.

આપણે આપણી માલની અલગ વિશિષ્ટતા સ્થાપિત કરવી જોઈએ, જેથી ગ્રાહકોને જાણ થાય કે સાચું પાટણનું પટોળું આપણી પાસેથી જ મળી શકે છે. સરકાર અને બીજી સંસ્થાઓ જો આપણને મદદ કરવા આગળ આવે તો આ સિદ્ધ થઈ શકે છે. - કનુભાઈ સાલ્વી.

મૂળભૂત વિચાર ઉત્પાદકોને પોતાના માલને એવી રીતે પ્રચારિત કરવા પ્રોત્સાહન આપવાનો છે, જેથી કરીને ભૌગોલિક સ્થાનને કારણે પ્રસ્થાપિત થયેલ ગુણવત્તા, પ્રતિષ્ઠાનો લાભ મળી શકે, ગ્રાહકોને પણ ફાયદાકારક થાય, જેથી એમને ગુણવત્તા, વિશ્વાસપાત્ર અને શુદ્ધતાવાળો માલ મળી શકે. વણાટકારોને અતિક્રમણ સામે રક્ષણ મળે, બીજું કોઈ આ નામથી માલ વેચી ન શકે અને ગ્રાહકને ગેરમાર્ગે દોરી ના શકે તથા મૂળ ઉત્પાદકોના ભૌગોલિક નામનો દુરુપયોગ ન કરી શકે.

GI ટ્રેડ રિલેટેડ એસ્પેક્ટ્સ ઓન ઇન્ટેલેક્યુઅલ પ્રોપર્ટી રાઇટ્સ (ટ્રીપી)નો ભાગ છે. જે ભારતમાં સપ્ટેમ્બર, ૨૦૦૩થી ક્રિયાશીલ છે. સાથે એ પણ સમજવું જરૂરી છે કે, કાયદો ત્યારે જ ફાયદાકારક છે, જ્યારે એનો અમલ થાય. એના માટે અતિક્રમણ સામે ધ્યાન રાખવું, અતિક્રમણ કરનાર વ્યક્તિઓને નોટિસ આપવી અને જરૂર પડ્યે કેસ દાખલ (પોતાના હકોના ભંગ સામે) કરવાની જરૂરિયાત હોય છે. ઘણી વખતે અનુચિત હરીફાઈને કારણે પણ વાદવિવાદ સર્જાઈ શકે છે.

અમને આશા છે કે આ નાની શરૂઆતથી બીજી ઘણી પરંપરાગત વસ્તુઓ, જેમાં કાપડ, કૃષિપેદાશો, ખાદ્ય પદાર્થો, પીણાંઓ તથા અન્ય કસબો વગેરે GI માટે યોગ્યતા પ્રાપ્ત કરશે અને GIના રક્ષણ નીચે આ વસ્તુઓની માંગમાં વધારો, ગુણવત્તા અને વિશ્વસનીયતાની સ્થાપના, બજારમાં પ્રતિષ્ઠા, વણાટકારોની આજીવિકામાં સુધાર અને ગ્રાહકોનો સંતોષ વધશે. પાટણનાં પટોળાંએ જીવિત રહેવું જ

પરંપરાને જીવંત રાખવા માટેનાં સૂચનો

૧. એક સરખી ગુણવત્તા:

પ્રામાણિકતા અને પ્રતિબદ્ધતાથી નિયત માપદંડોને અનુસરીને ચારે સાલ્વી કુટુંબોએ સંયુક્ત રીતે કાર્ય કરવું જરૂરી છે અને ઉત્પાદન, રંગ, ભાત, પ્રક્રિયા વગેરે માટે તેમનો માલ GIના ધોરણ મુજબ બને જેથી GIનો ફાયદો લઈ શકાય.

૨. કામદારોને તાલીમ:

એવી યોજના કાર્યાન્વિત કરવી, જેથી નવા કામદારોને તાલીમ મળે અને હરહંમેશ પ્રવર્તતી કામદારોની તંગીને ટાળી શકાય અને નવી માંગને પૂરી પાડવા નવા કામદારોને જોડી શકાય.

૩. સરકાર દ્વારા પ્રચાર-પ્રસાર:

આ પરંપરાને પ્રચલિત કરવા વ્યાપારિક મેળા અને પ્રદર્શનમાં કેન્દ્રીય અને રાજ્યસરકાર પાટણનાં પટોળાંનો પ્રચાર અને પ્રદર્શન કરાવી શકે. પરંપરાગત સાડી અને બીજી વસ્તુઓ જેમ કે ડ્રેસ મટીરિયલ, રૂમાલ વગેરે, જેથી એની માંગ વધે.

૪. પ્રદર્શન:

પાટણ અને બીજે પ્રદર્શન કરાવવું. જેમ કે, પ્રસિદ્ધ હોટલો, હવાઈ મથકો, રેલ્વે સ્ટેશનો જેવા જાહેર સ્થળોએ પટોળાંનું પ્રદર્શન પાટણમાં જ્યારે મુલાકાતીઓ આવે ત્યારે સાલ્વી કુટુંબોએ ઘણો સમય મુલાકાતીઓને સમજાવવામાં અને દેખાડવામાં વ્યય કરવો પડે છે. આના બદલે ખાનગી ધોરણે ચાલતું પણ સરકારી ખર્ચે પ્રોત્સાહિત થયેલું એક સંગ્રહસ્થાન ઊભું કરવું જોઈએ. પાટણમાં જે વ્યક્તિઓ પાસે ૧૦૦ વર્ષ જૂની સાડી હોય તેમને આ પ્રદર્શનમાં દેખાડવા વિનંતી કરવી જોઈએ.

પડશે, ભલે આને જીવંત રાખવા મથતાં કુટુંબો એની અંતિમ નિયતિ માટે અનિશ્ચિત અને સંદિગ્ધ હોય!

સંદર્ભ

ભટનાગર, અપર્ણા અને સુદીપ્તા કે દ્વારા પ્રો. અનિલ ગુપ્તાએ કરાવેલ અભ્યાસક્રમ સ્ટ્રેટેજિક મેનેજમેન્ટ ઓફ ઇન્ટેલેક્યુઅલ પ્રોપર્ટી રાઇટ્સ ઉપર આપેલો અહેવાલ.

- 1 Ota, Naomi, 2002, View From Ikat, see <http://www.expandingminimum.com.au/naomi/naomitext.html> for more details, downloaded on May 4, 2004).
- 2 <http://www.murnis.com/balinesedressandtextiles.htm>
- 3 <http://nga.gov.au/IndonesianTextiles/Code/Default.cfm?MnuID=5>
- 4 Tanaka, Yuko, 1995, <http://www.lian.com/TANAKA/englishpapers/comtext.htm>
- 5 see section on Indonesia Textiles, <http://nga.gov.au/IndonesianTextiles/Code/Default.cfm?MnuID=5>

- 6 Subbalakshmi, B M, Between the Folds, Deccan Herald, November 23, 2003, <http://www.deccanherald.com/deccanherald/nov23/sh1.asp>
- 7 Ibid, Tanaka, 1995, <http://www.lian.com/TANAKA/englishpapers/comtext.htm>
- 8 http://www.geocities.com/kala-mag/articles/fal02_patola.html
- 9 ibid, downloaded on May 15, 2004
- 10 http://www.geocities.com/kala-mag/articles/fal02_patola.html
- 11 Abbot, ML, 1999, http://www.traditionaltextiles.com/research/publications/indian_trade_speech_April_99_abbott.htm
- 12 <http://www.patolaofpatan.com/process.htm>
- 13 <http://baliwww.com/bali/misc/textile.htm>
- 14 <http://www.art2honorgod.com/ikat.html>
- 15 <http://www.kasuridyeworks.com/fabexplan/kdIkat.html>
- 16 <http://www.icr.com.au/~danaj/page2.htm>
- 17 http://members.ozemail.com.au/~danajune/rumal_culture.htm
- 18 http://members.ozemail.com.au/~danajune/rumal_treatment.htm

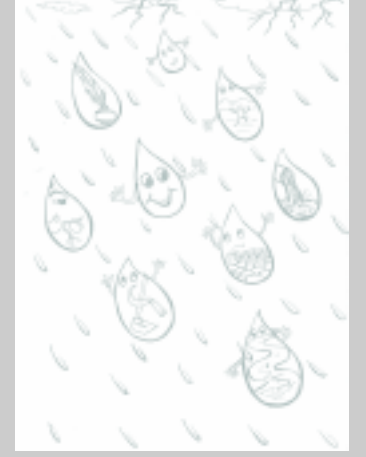
જલબિંદુઓની નિયતિ

અગાઉના અંકમાં પ્રકાશિત વાર્તામાં અમે આપને પૂછ્યું હતું કે, કયા જલબિંદુનું લક્ષ્ય સર્વશ્રેષ્ઠ છે? કોને બિંદુરાણીના વિશેષણથી નવાજી શકાય અને શા માટે?

સર્વશ્રેષ્ઠ પત્રો નીચે મુજબ છે.

૧. ઈશ્વરનૂ પટેલ, પેથાપુર તા. હિંમતનગર એ પોતાના ભાવો આ રીતે વ્યક્ત કર્યા છે.

ત્રસ્તધરા, તૃપ્તિ ધરતીની વેદના પિછાણી
તેને તૃપ્ત કરવા વરસે...
સૃષ્ટિના જીવો તૃપ્ત બને...
પોતાના આગમનથી સૃષ્ટિના જીવમાં જીવ આવે
તેજ તો શ્રેષ્ઠ બિંદુરાણી કહાવે



૨. ગોદાવરીબહેન હીરજીભાઈ ભીંગરાડિયા, માલપરા, તા. જિ. ભાવનગર

૩. હમીરભાઈ બાબરિયા, પીખોર, તા. જિ. ભાવનગર

૪. ભોપાભાઈ જે ખસિયા, રતનપુર, તા. જિ. ભાવનગર

૫. નરસિંહભાઈ રવજીભાઈ રંઘોળિયા, મુ. પીપળવા, તા. લાઠી, જિ. અમરેલી

૬. ભીમસીભાઈ બારૈયા, મુ. ટીટોડી, તા. કેશોદ, જિ. જૂનાગઢ

૭. હરેશકુમાર મોહનભાઈ રાણપરિયા, ઠે. અરણિયાળા, તા. મેંદરડા, જિ. જૂનાગઢ

૮. રતીલાલ સુદાણી, ૩૦, મંગલનગર, વિદ્યાડેરી રોડ, આણંદ

પત્રલેખકો લખે છે કે, પહેલા, ચોથા, પાંચમા અને સાતમા જલબિંદુઓ એ જે ઈચ્છા વ્યક્ત કરી છે તેમાં પોતાનું જ સારું ઈચ્છ્યું છે. જ્યારે બીજા, છઠ્ઠા, આઠમા અને નવમા જલબિંદુઓએ જે ઈચ્છા દેખાડી છે તેમાં કોઈને કોઈ સ્વરૂપે બીજાને થોડાઘણા ઉપયોગી થવાનું લક્ષ્ય દેખાય છે. પણ એ બધામાં તૃતીય જલબિંદુને પાકી ખાતરી છે કે, દુષ્કાળથી ત્રસ્ત સૂકી ધરાને તૃપ્ત કરવા જતાં પોતાનું જલબિંદુ તરીકેનું અસ્તિત્વ જોખમમાં મુકાવાનું છે પરોપકારની આ ભાવનામાં બીજા જીવો અને સમગ્ર સૃષ્ટિના કલ્યાણનો ભાવ સમાયેલો છે તેથી તૃતીય જલબિંદુ સર્વશ્રેષ્ઠ છે.

૯. મૂળજીભાઈ લ. ભલાણી, (શામપરા, તા. જિ. ભાવનગર) ષષ્ઠ જલબિંદુ મલિનતા દૂર કરવા પોતાનાથી થતો પ્રયત્ન કરે છે. વ્યક્તિ ભલે નાની હોય, પરંતુ તેનું આચરણ જો સર્જનાત્મક હશે તો તે શ્રેષ્ઠ જ ગણાય. મારે મતે ષષ્ઠ જલબિંદુ શ્રેષ્ઠ છે.

૧૦. વિનોદરાય, જી. પેથાણી, મુ. પાટણવાળા, તા. ધોરાજી, જિ. રાજકોટ

આમ તો બધા જ જલબિંદુઓ પોત-પોતાના ઉદ્દેશ્યો પ્રમાણે શ્રેષ્ઠ છે છતાં મારા મત મુજબ દ્વિતીય જલબિંદુ થાકેલા મહેનતકશ મનુષ્યના કપાળ પર પડી ઠંડકભર્યા અહેસાસ કરાવવા ઈચ્છે છે. કદાચ આ એક જ બિંદુથી તેનો દિવસભરનો થાક ક્યાંક વીસરાઈ જતો હશે. આ જલબિંદુની ભાવના ઉચ્ચ છે અને તે સર્વશ્રેષ્ઠ છે.

(વાર્તાના જવાબમાં અમને ઘણા પત્રો મળ્યા છે. જેમાં બહુમતી પત્રલેખકોએ લખ્યું છે કે સર્વશ્રેષ્ઠ જલબિંદુ તૃતીય છે અને તેને જ બિંદુરાણી તરીકે નવાજી શકાય. લોકસરવાણી માને છે કે દરેક જલબિંદુ પોતપોતાની રુચિ અને ઉદ્દેશ્યો પ્રમાણે શ્રેષ્ઠ છે. દરેકને પોતાના વિચારો અને સ્વપ્નો હોય છે. અહીં પ્રસ્તુત પત્રો સાબિત કરે છે કે દરેક વ્યક્તિ એક જ સમસ્યાને વિવિધ રૂપે નિહાળે છે અને તે મુજબ જવાબ આપે છે. અમારે મતે આ તમામ પત્રલેખકો સાચા છે અને તેથી જ અમે તમામને ભેટ લવાજમ આપીએ છીએ. - તંત્રી)

19 http://members.ozemail.com.au/~danajune/rumal_history.htm downloaded on May 10, 2004

20 http://members.ozemail.com.au/~danajune/rumal_history.htm downloaded on May 9, 2004

21 http://www.patentoffice.nic.in/ipr/geo_ind.htm

References used

http://www.wipo.int/about-ip/en/about_geographical_ind.html

<http://www.all-indiatravel.com/patan-zone/>

<http://www.lib.uconn.edu/about/exhibits/sari/ikat.htm>

<http://www.kasurideworks.com/fabexplan/kdIkat.html>

પાયાના સ્તરના સંશોધકોની શોધ ભાવનાને બિરદાવવા અમે રાષ્ટ્રીય નવીનીકરણ પ્રતિષ્ઠાન (રા.ન.પ્ર.) દ્વારા આયોજિત તૃતીય રાષ્ટ્રીય હરીફાઈ (૨૦૦૨-૨૦૦૩)માં ઇનામવિજેતા સંશોધકોની વિગતો અહીં રજૂ કરીએ છીએ. રાષ્ટ્રીય નવીનીકરણ પ્રતિષ્ઠાન દ્વારા આ ઝુંબેશ દરમ્યાન દેશના ૩૬૦થી વધારે જિલ્લાઓમાંથી લગભગ ૨૧૦૦૦ સંશોધનો અને પરંપરાગત જ્ઞાનની પદ્ધતિઓની અરજીઓ મળી. જેનું પદ્ધતિસર દસ્તાવેજીકરણ કરી વિષય પ્રમાણે વર્ગીકરણ કરવામાં આવ્યું છે. નિષ્ણાતોની એક સમિતિએ આની સમીક્ષા કરી હતી. આમાંની પસંદગીની પદ્ધતિઓને માનનીય રાષ્ટ્રપતિ ડૉ. એ.પી. જે. અબ્દુલ કલામના હાથે પુરસ્કાર અપાવવા માટે જુદી તારવી હતી અને જેનું વિતરણ જાન્યુઆરી ૫, ૨૦૦૫ના રોજ ભારતીય પ્રબંધ સંસ્થાના પ્રાંગણમાં કરાશે. આ અંકમાં અમે આવા રાષ્ટ્રીય સ્તરે જુદા-જુદા વિભાગમાં પુરસ્કૃત સંશોધનોની સંક્ષેપમાં રજૂઆત કરીએ છીએ. ગુજરાતના સંશોધકોની વિગતો આગામી અંકમાં પ્રસિદ્ધ કરીશું.

એક અદ્ભુત જીવન

મોહમ્મદ સઈદુલ્લા - પાણી અને જમીન ઉપર ચાલતી સાઈકલ
પ્રથમ રાષ્ટ્રીય પુરસ્કાર



ઘણાં વર્ષો પહેલાં જ ચારે ચંપારણ (બિહાર)માં જળપુર આવ્યું હતું ત્યારે મોહમ્મદ સઈદુલ્લાને નદી પાર કરવી હતી

પણ કરી શક્યા ન હતા. તેઓ નૌકાનો ખર્ચ કરી શકે તેમ ન હતા. બીજા માનવીઓ આ સ્થિતિ સાથે સમાધાન કર્યું હોત પણ સઈદુલ્લા જુદી જ માટીમાંથી ઘડાયેલા હતા. તેમણે એક એવી સાઈકલનું સર્જન કર્યું જે જમીન ઉપર પણ ચાલે છે તળાવ કે નદીમાં પણ તળે ચાલે છે. અમને તેમને શોધતાં ૨૦ વર્ષ લાગ્યા. પણ સઈદુલ્લાને સમસ્યાઓમાં સમાધાન કરવાનો સર્જનાત્મક જુસ્સો હજી પણ છે. યુવાન અવસ્થામાં છે. સઈદુલ્લાએ ૬૦ વર્ષ પૂરાં કર્યા છે. તેઓ એક મધવિકેતા છે. તેઓએ બીજા પણ સંશોધન કર્યા છે, જેમાં મિની ટર્બાઇન જેનાથી વીજળી ઉત્પન્ન



થાય અને મિની ટ્રેક્ટર પણ છે. રસપ્રદ વાત એ છે કે તેમણે તેમનાં બધાં સંશોધનોને પોતાની પત્ની નૂરજહાનનું નામ આપ્યું છે. નૂર જલસ્થલ સાઈકલ મુખ્યત્વે એક સામાન્ય જેવી સાયકલ છે, જેની સાથે ચાર ચોરસકાર તરાપા/પ્લવ જોડેલ છે. આ તરાપાઓ સાઈકલને પાણી ઉપર ચાલતી વખતે આધાર આપે છે. આ સાઈકલ જલ અને સ્થળ બંને ઉપર ચાલતી હોવાથી, નદી પાર કરવા માટે હોડી ભાડે કરવા અને ઊતર્યા પછી બીજા વાહન માટેનો સમય અને ખર્ચ બચાવે છે. આ સાઈકલને આનંદ પ્રમોદના મેળામાં પણ પ્રદર્શિત કરી શકાય.

બિહારના મોતીહારી જિલ્લાના જાટવા-જીનેવાના સઈદુલ્લાએ ૧૯૮૫ની પટનામાં થયેલા ગણતંત્ર દિવસની ક્વાયતમાં પોતાનાં સંશોધનો પ્રદર્શિત કર્યા હતાં. તેમને આ પ્રદર્શન માટે પ્રથમ ઈનામ અપાયું હતું. તેમને વધુ સંશોધન સહાય માટે જોખમ રાશિ પેટે રૂ. ૧૬૦૦૦ વધારે વિકાસ માટે મળ્યા છે અને આવાં સંશોધનોને બજારમાં મૂકવા માટેની મદદ તરીકે રૂ. ૩૩૭૫૦ની મંજૂરી મળી છે.

શેખ મોહમ્મદ જબ્બાર

પરિવર્તનક્ષમ દાંતાચક્ર પદ્ધતિ
દ્વિતીય રાષ્ટ્રીય પુરસ્કાર

જેઓ સૌથી વધારે પરિશ્રમ કરે છે તેઓ આ વૈતરણે ઓછું કરવા પણ તત્પર હોય છે પરિવર્તનક્ષમ દાંતાચક્ર પદ્ધતિના સંશોધક,



શેખ મોહમ્મદ જબ્બાર પણ એક એવા રિક્ષાચાલક છે જેમણે આ દાંતાચક્ર પદ્ધતિનું અન્વેષણ કર્યું છે. જેનાથી એમનું કાર્ય સરળ થાય.

બીજા સંશોધકોની જેમ તેમની શોધની પણ દેશના ઔપચારિક સંસ્થાઓ અને વિજ્ઞાનના વિદ્વાનોએ નોંધ લીધી ન હતી. નાગપુર (મહારાષ્ટ્ર)ના વતની, ૫૦ વર્ષીય જબ્બારની ઈજનેર બનવાની ઇચ્છા બધા માટે મજાકનો વિષય હતી. પણ આ રિક્ષાચાલક, જે સાઈકલ મરામત કરવાની દુકાન પણ ધરાવે છે તે પોતાના વાહન માટે નવી દાંતાચક્ર પદ્ધતિ



વિકસાવવાના ધ્યેયથી ચલિત થયા ન હતા. નાણાંના અભાવને લીધે તેઓએ પોતાની શોધ વૃત્તિને સંતોષવા કબાડી બજારના વિવિધ સ્પેર પાર્ટ્સનો આશરો લીધો હતો. પંદર વર્ષના પ્રયોગો પછી તેમણે નવી દાંતાચક્ર પદ્ધતિ વિકસાવી, જેમાં તેમણે પોતાની રિક્ષામાં બે સાંકળ અને બે ચક્કો ગોઠવ્યાં. તેમણે મુક્ત પૈડાંમાં સંશોધન કરી કમાનની જગ્યાએ ખૂંટો ઊંચકનાર સામગ્રી બેસાડી. આ નવી દાંતાચક્ર પદ્ધતિથી રિક્ષા ખેંચવાનું કષ્ટદાયક કાર્ય સહેલું થઈ જાય છે. તેમણે ડિસ્કબ્રેક પદ્ધતિ પણ વિકસાવી છે જે રિક્ષાના ઉત્તરાર્ધ ભાગમાં લગાડાઈ છે અને સંશોધિત આંચકા સહેલી પદ્ધતિ વિકસાવી છે. જેનાથી માર્ગ પરના ખાડા ટેકરને કારણે ઉપસ્થિત થતી અગવડતા ઓછી થાય છે.

યા બનાવતું યંત્ર - અશોક ધિમાન

પ્રથમ રાષ્ટ્રીય પુરસ્કાર



આપણા બધાનો એ અનુભવ છે કે ચા-કોફી પીરસતા યંત્રની તકનિક પર દેશથી આયાત થયેલી હોઈ તેનો સ્વાદ ભારતીય રીતની કે ઈચ્છાનુસાર ચા મળતી નથી. બહુરાષ્ટ્રીય કંપનીઓએ બનાવેલાં યંત્રો પણ આપણને આવા વિકલ્પ આપતાં નથી. ૨૧ વર્ષીય યુવાન સંશોધક અશોક ધિમાનનું કહેવું છે કે



આપણને પોતાની પસંદગીનો હક છે. ખાસ કરીને ચાના એક ખાલા માટે ધિમાનનું વિધિવત શિક્ષણ દસમા ધોરણ સુધી જ સીમિત રહ્યું પણ તેમનું વિજ્ઞાન અને યંત્ર પ્રત્યેનું આકર્ષણ અકબંધ રહ્યું. તેમની માતાની માંદગી દરમ્યાન એમણે બનાવવી પડતી હતી, જે આ શોધ પ્રક્રિયાનું ઉદ્ભવ સ્થાન હતું. પરિણામે એક એવું ચા બનાવતું યંત્ર જે ભારતીય ઢબે બધી ચા બનાવતી વસ્તુઓને એક જ વાસણમાં ઉકાળી ચા તૈયાર કરે. આ યંત્ર વીજળીથી ચાલે છે. ચાનો સ્વાદ પોતાની અંગત ઈચ્છા પ્રમાણે ચા પત્તી અને ખાંડના વધારા ઘટાડાથી ફેરબદલ કરી શકાય છે. ફિરાઝપુર (હરિયાણા)ના વતની ધિમાને સૂર્યશક્તિ વડે ચાલે તેવી નમૂનારૂપ કૃતિ બનાવી છે.

કચરાને સડાવવા ટાંકીઓ

રાજેશ ટી. આર : સેપ્ટિક ટેંક બેફલ પદ્ધતિ તૃતીય રાષ્ટ્રીય પુરસ્કાર



ભારતમાં સામાન્યત મોટા કદની હોય છે. અને કચરા ઉપર કામ કરવા ઘણો સમય માગી લે છે. જમીન ઉપરના થતા દબાણને કારણે આપણને નાની પણ કાર્યક્ષમ ટાંકીઓની જરૂર છે. રાજેશ ટી.

આર. જેઓ બાંધકામના ઠેકેદાર છે. તેમણે આવું કર્યું છે. કેરળના શ્રિસૂર જિલ્લાના પાનાચેરી પંચાયતના રહેવાસીએ સેપ્ટિક ટાંકીઓનો કચરો કોહવાવા/દિશાપટલો કરવાની યુક્તિપૂર્ણ પદ્ધતિ વિકસાવી છે. તેમણે ચીલાચાલુ સેપ્ટિક ટેંકમાં વપરાતા સિમેંટ, રેતી, કપચીના મિશ્રણથી



બનાવેલ બેફલને બદલે સામાન્ય પી.વી.સી. પાઈપ અને સિમેંટ સંધાનનો ઉપયોગ કર્યો છે. આ રીતને લીધે ખર્ચો લગભગ રૂ. ૩૫૦૦/- નો ઓછો થાય છે. ટાંકીનું કદ પણ ૨.૬ મી ૮ મી ૧.૮ મીટરમાંથી નાનું થઈ ૧.૮ મીટર ૮ મીટર ૧.૮ મીટર થઈ જાય છે. આનું નાનું કદ અને સુસંબદ્ધ આકૃતિ. આ એકમને બિનખર્ચાળ અને કાર્યક્ષમ પ્રયોજના બનાવે છે જે પર્યાવરણમિત્ર પણ છે. તેમના માટે રૂ. ૬૨૫૦૦/- મંજૂર થયા છે, જેમાંથી તેમને રૂ. ૮૦૦૦/- મળી ચૂક્યા છે.

કુદરતી રેસાની બનેલી દીવાસળી

યુ. એસ. પાટીલ
પ્રથમ રાષ્ટ્રીય પુરસ્કાર



કલ્પના કરો કે આપણે રેસાની બનાવેલી દીવાસળી ઉપયોગમાં લઈ શકીએ. આનાથી બે સમસ્યાઓ હલ થશે. એક તો કુદરતી રેસા કે

જેનું બજાર સંકચિત છે એનો વિકાસ થશે અને જંગલના લાકડાનો નાશ થતો અટકશે. ઉત્તમ શંભુ પાટીલ જેઓ સ્વાતંત્ર્યસેનાની અને નંદરબારના નિવૃત્તા મુખ્ય શિક્ષક છે તેમણે કુદરતી રેસામાંથી દીવાસળી બનાવવાની પ્રક્રિયા વિકસાવી છે. આ દીવાસળી વધારે લાંબો સમય બળે છે અને પરંપરાગત દીવાસળીઓ કરતા સસ્તી હોય છે. જરૂરી ફોસ્ફરસ સિવાય બીજા કોઈ નુકસાનકર્તા રસાયણો આમાં વપરાતાં નથી અને લાકડાનો વિકલ્પ હોઈ આ દીવાસળીઓ પર્યાવરણમિત્ર



વર્ષ : ૯

લોકસુલભી

અંક : ૪-૫

આપમેળે સમસ્યાઓનો ઉકેલ શોધતા લોકોની સર્જનશીલતા પર સંવાદ

૧૭

હોય છે. આ દીવાસળીનું ઉત્પાદન કુટિર ઉદ્યોગમાં ઘણી બધી નોકરીઓ ઉત્પન્ન કરી શકે છે. ઘરે બેસી કામ કરતી સ્ત્રીઓ ખાસ કરીને પૂર્વ ભારતમાં જ્યાં આવા રેસા સહેલાઈથી ઉપલબ્ધ છે.

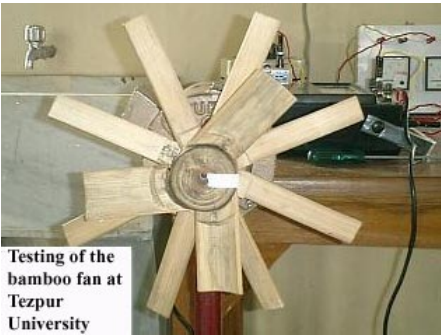
સુધારેલ પંખાનું પાંખિયું

નિપુલ અને બિપુલ બેઝબોરા
બીજું ઇનામ



આ પાણી સૌએ પંખા દ્વારા ફેંકાતી ઠંડી હવાનો આનાં દ

માણ્યો છે. પણ આના માટે વપરાતી ઊર્જા ઘણા વધારે પ્રમાણમાં હોય છે. કહો કે એવો પંખો મળે જે વાંસનો બનેલ હોય અને પ્રતિકૃતિ એવી હોય જેનાથી ઊર્જાનો ઉપયોગ ઓછો થાય અને એનું બળ વધે. નિપુલ અને વિપુલ બેઝબોરા બંધુઓ જેઓ આસામના જોરહાટ જિલ્લાના બેંગાંગાવના વતની છે તેમણે અત્યંત કાર્યક્ષમ, વધારે પાંખો ધરાવતો દ્વિસ્તરીય પંખો વિકસાવ્યો છે જે હવા ફેંકે છે અને ડાંગર છડવાના યંત્રમાંથી ફોટરી જુદી પાડે છે. આ અસ્તિત્વ ભાતનો પંખો વાંસનો બનેલો છે. પરંપરાગત પંખાથી વિપરીત આમાં બે જાતના પંખા હોય છે એક જાત બીજી જાત કરતાં મોટી હોય છે જે ધરીના દાંડા ઉપર સ્થિત હોય છે. આનાથી ઊર્જાથી બચત થાય છે તે બેઝબોરા બંધુઓમાં સ્થાનિક સમસ્યાનું સમાધાન શોધવાનું ઝનૂન સમાયેલું છે. તેમના સમાજે તેમના પ્રદાન માટે તેમને વિશ્વકર્માનું બિરુદ આપ્યું છે.



Testing of the bamboo fan at Tezpur University

લાકડા કાંપવાનું યંત્ર

કરુણાકાંતનાથ
તૃતીય રાષ્ટ્રીય પુરસ્કાર



ઉત્તરપૂર્વ (ઇશાન) ભારતના સુથારો, અને કસબીઓ જે આધારિત અર્થતંત્ર ઉપર નિર્ભર છે તેમને લાકડાં

કાપવામાં ઘણી મુશ્કેલીઓનો સામનો કરવો પડે છે. જેમાં ખાસ કરીને અનિશ્ચિત વીજળી પુરવઠો અને વીજળીનો વધતો ખર્ચ છે. ૪૧ વર્ષીય કરુણાકાંત નાથ જેઓ વ્યવસાયે સુથાર છે તેમણે સંશોધિત હાથે ચલાવાય તેવું લાકડાં કાપવાનું યંત્ર વિકસાવ્યું છે. જેમાં એક નવીન સમીકરણ વાપરે છે. જેમાં સાંકળ અને ફલાય વ્હીલનું સંયોજન કરેલ છે. આ યંત્ર લોઢા અને સિમેન્ટ-રેતીનું બનેલું છે જે મોટા લાકડાના ટુકડાને નાના ટુકડામાં કાપે



છે. આ યંત્રને સાત કપુલીક ફૂટ લાકડું કાપતાં ૨૦ મિનિટ લાગે છે (પરંપરાગત કરવતથી કાપતાં આટલા લાકડાને ચાર કલાક લાગે). આ યંત્રનો ખર્ચ રૂ. ૧૨૦૦૦/- થાય છે જે વીજળિક કરવતના ભાવથી દસમા ભાગનો ખર્ચ છે. ચીલાચાલુ કરવતથી વિપરીત ઊંડાણના ગામડાઓમાં પણ વાપરી શકાય છે. કરુણાકાંત નાથ આસામના દારાંગ જિલ્લાના ધરાડા ડાલાંગ ઘાટમાં રાયરચીલાની દુકાન છે

કુટુંબની કોઈ પણ મદદ વગર અને વિપરીત પરિસ્થિતિ હોવા છતાં તેઓ પોતાના સંશોધન કાર્ય કરતા રહ્યા.

મગફળી જુંદું કરતું યંત્ર

યુસુફ ખાન
પ્રથમ રાષ્ટ્રીય પુરસ્કાર



વિશ્વભરમાં મગફળી ઉગાડતા ખેડૂતોને મગફળી ખેતરમાંથી કાઢતી (કાપણી) વખતે ઘણી મગફળી જમીનમાં જ રહી જાય છે.

યુસુફખાને સાત ધોરણ સુધી અભ્યાસ કર્યો છે. તેઓ રાજસ્થાનના સિકરના વતની છે. તેમણે એક નવીન મગફળી કાઢવાનું યંત્ર વિકસાવ્યું છે જે મગફળીના ડોડવા તૂટ્યા વિના બધી જ મગફળીને જમીનમાંથી મગફળી કાઢવાનું કામ કરે છે. ઓજારને ટ્રેક્ટર જોડે જોડવામાં આવે છે જે એક દિવસમાં એક હેક્ટર જમીનમાં કામ કરી શકે છે. આટલી મગફળી કાઢતાં સામાન્યત ૧૦૦ મજૂરોની જરૂરત પડે જેઓ દરેક દિવસના રૂ. ૮૦/- મજૂરી પેટે લે છે. આ ઓજારના સંશોધનથી મજૂરોની તંગીનું સમાધાન થયું છે. સાથે-સાથે મગફળી ભેગી કરવાનું કષ્ટદાયક કાર્ય ઓછું કરે છે. ખાન ૧૪ વર્ષથી ખેતઓજારના વ્યવસાય સાથે સંકળાયેલા છે. તેમણે ખાડા ખોદવાનું યંત્ર પણ બનાવેલ છે જે ટ્રેક્ટર જોડે જોડવામાં આવે છે. જેનાથી ઘણી અનુકૂળતા મુજબ ચલાવી શકાય છે. સરેરાશ ખર્ચ દરેક ક્યુબિક ફૂટદીઠ રૂ. ૧૫થી પણ ઓછો આવે છે.



વર્ષ : ૯

લોકસુલાહી

અંક : ૪-૫

સૂકી દ્રાક્ષનું વર્ગીકરણ કરતું યંત્ર

રામદાસ જગતાપ
તૃતીય રાષ્ટ્રીય પુરસ્કાર



મહારાષ્ટ્રના નાસિકના રહેવાસી રામદાસ માધવરાવ જગતાપે એક સાધન વિકસાવ્યું છે જે ધૂળ, ડાંખાને દૂર કરી સૂકી દ્રાક્ષનું કદ પ્રમાણે વર્ગીકરણ કરે છે. સામાન્ય રીતે સૂકી દ્રાક્ષને ધોઈને ડાળખાં હાથેથી દૂર કરવામાં આવે છે. કેટલાક દ્રાક્ષ ઉગાડનાર ખેડૂતોએ તેમને



મળી અને તેમને એવું યંત્ર વિકસાવવા કહ્યું, જેનાથી આ કાર્ય સરળ થઈ જાય. જગતાપ એક કારખાનું ધરાવે છે. જેમાં તે બળદગાડા અને ખેતઓજાર બનાવે છે અને ૧૯૯૩માં વર્ગીકરણ યંત્ર વિકસાવ્યું. ૫૧ વર્ષીય, જગતાપે બે જાતનાં આ યંત્રો વિકસાવ્યા છે. પૂના સ્થિત મહારાષ્ટ્ર દ્રાક્ષ વેપારી મંડળ અને રાષ્ટ્રીય દ્રાક્ષ સંશોધન સંસ્થાએ તેમના આ દ્રાક્ષ ઉદ્યોગ માટેના અમૂલ્ય પ્રદાન માટે તેમની કદર કરી એમને પુરસ્કૃત કર્યા છે.

લસણનું ફોતરું કાઢતું અને લીંબુ કાપતું યંત્ર

એમ. નાગરાજન
તૃતીય રાષ્ટ્રીય પુરસ્કાર

એમ નાગરાજન જે માત્ર ત્રણ ધોરણ ભણેલા છે. તેમણે એવું યંત્ર વિકસાવ્યું છે જે લસણના મોટા જથ્થાનાં ફોતરાં ઉતારી શકે છે અને તેની કુદરતી સોડમ અકબંધ રાખે છે. લસણની



કળીઓ ઉપરથી ફોતરાં ઉતાર્યા પછી એકસરખાં કદનાં રહે છે અને જેથી કરીને એકત્ર કરવામાં સરળતા પડે છે. તેમણે એવું લીંબુ



કાપવાનું યંત્ર બનાવ્યું છે જે લીંબુના મોટા જથ્થાને જરૂરિયાત પ્રમાણેના કદ અને આકારમાં ટુકડા કરી શકે છે. આ બંને યંત્રો સરળતાથી ચલાવી અને સમારી શકાય છે. આનાથી ખાસ કરીને સ્ત્રીઓનો શ્રમ બચે છે. આ સિવાય અથાણાં ઉદ્યોગની બે સમસ્યાનો પણ આ યંત્ર ઉકેલ લાવે છે. (એક) બિનકાર્યક્ષમતા જે ઓછી યાંત્રિક ક્ષમતા અને બીજું, મજૂરોની તંગીની સમસ્યા ઉકેલે છે.



તામિલનાડુના મદુરાઈના ઉસીલામપટ્ટીના રહેવાસી નાગરાજન લેખનું કારખાનું ધરાવે છે.

ખાડા ખોદતું યંત્ર

રાધેશ્યામ ટેલર અને નાથુલાલ જાંગીડ
દ્વિતીય રાષ્ટ્રીય પુરસ્કાર

રાધેશ્યામ ટેલર અને નાથુલાલ જાંગીડ જેઓ રાજસ્થાનના સિકર જિલ્લાના રહેવાસી છે.



તેઓ જયારે સાથે પ્રવાસ કરતા હતા ત્યારે તેમણે જોયું કે વિપરીત હવામાનમાં મજૂરોને



ખાડા ખોદતા જોયા હતા. તેમને થયું કે બીજો કોઈ સરળ રસ્તો હોવો જોઈએ. ટેલર જેઓ બી.કોમ સ્નાતક છે અને ચાલીસ વર્ષનો અનુભવ ધરાવે છે. જાતજાતનાં ઓજારો વિકસાવવાનો તેઓને શોખ છે. જેઓ માત્ર પાંચ ધોરણ ભણેલા છે. પણ કુશળ કારીગર છે જેમને ૨૦ વર્ષનો કાર્ય અનુભવ છે. આ બંને એકબીજા માટે આદર્શ સહયોગી હતા, જે કામ તેમણે હાથમાં લીધું હતું તેના માટે સાથે રહીને તેમણે એવી સામગ્રી બનાવી જેને ૩૫-૪૦ હોર્સ પાવરવાળા ટ્રેક્ટર સાથે જોડી શકાય. આ યંત્રથી એક કલાકમાં ૬૫ મીટર ખાઈ ખોદી શકાય છે. આનો ખર્ચ ચીલાચાલુ પદ્ધતિઓ કરતાં અડધાથી પણ ઓછો થાય છે અને આ યંત્ર ખાસ કરીને ઊંડી પણ સાંકડી ખાઈ/ખાડા ખોદવા માટે અનુકૂળ છે.

હુન્નર મહાસાગર

૧૦૦ વર્ષ જૂનું છતાં આજે પણ
એટલું ઉપયોગી પુસ્તક

ગુજરાતી ભાષાના સમૃદ્ધિકરણના આગ્રહી એવા ગંગાબહેને સમાજમાં સ્વરોજગારી અને સ્વમાન લાવવાના પ્રયાસરૂપે તળપદી અને શુદ્ધ ગુજરાતી ભાષામાં લખેલ આ પુસ્તક ખેડૂતો, પશુપાલકો, ઈજનેરો, સાહિત્યકારો, વિદ્યાર્થીઓ અને ગૃહિણીઓને ઉપયોગી થાય તેમ છે.

(પાન સંખ્યા ૩૭૦, કિંમત ૧૫૦ + ટપાલ ખર્ચના રૂ. ૨૫ વધુ મોકલવા. મનીઓર્ડર તંત્રી સરનામે કરવા વિનંતી છે.)